

T.C.
AKSARAY ÜNİVERSİTESİ
EĞİTİM FAKÜLTESİ
EĞİTİM BİLİMLERİ BÖLÜMÜ

ÖZ DEĞERLENDİRME RAPORU

GİRİŞ

01. PROGRAMA AİT BİLGİLER

Aksaray Eğitim Fakültesi Millî Eğitim Bakanlığının 06.08.1998 tarih ve 21175 sayılı kanunu üzerine, 2809 sayılı kanunun EK 30. maddesine göre 10.08.1998 tarihinde 98/11908 kararla Niğde Üniversitesi'ne bağlı olarak kurulmuş olup 17 Mart 2006 tarihli Resmi Gazetede yayınlanan 5467 sayılı kanun ile Aksaray Üniversitesi'ne bağlanmıştır. Fakültemiz halen Aksaray Üniversitesi Eğitim Fakültesi olarak eğitim-öğretim faaliyetlerini sürdürmektedir.

2008-2009 Akademik yılında İlköğretim Bölümü Sınıf Öğretmenliği Lisans Programına öğrenci olarak eğitim-öğretime başlayan fakültemiz, ilk mezunlarını 2011-2012 Akademik yılı sonunda vermiştir. Fakültemizde; Matematik ve Fen Bilimleri Eğitimi Bölümü, Eğitim Bilimleri Bölümü, Türkçe ve Sosyal Bilimler Eğitimi Bölümü, Yabancı Diller Eğitimi Bölümü, Bilgisayar ve Öğretim Teknolojileri Eğitimi Bölümü, Özel Eğitim Bölümü, Güzel Sanatlar Eğitimi Bölümü ve Temel Eğitim Bölümü olmak üzere 8 bölüm ve 17 Anabilim Dalı bulunmaktadır. Bununla birlikte, Üniversitemiz Sosyal Bilimler Enstitüsü bünyesinde Sınıf Öğretmenliği, Sosyal Bilimler Öğretmenliği, Rehberlik ve Psikolojik Danışmanlık, Okul Öncesi Öğretmenliği yüksek lisans programı ile Fen Bilimleri Enstitüsü bünyesinde Fen Bilgisi Eğitimi bilim dalında yüksek lisans ve doktora eğitimi verilmektedir.

Aksaray Üniversitesi Eğitim Fakültesi Eğitim Bilimleri Bölümü bünyesinde yer alan Rehberlik ve Psikolojik Danışmanlık Anabilim dalı 2009-2010 güz döneminden itibaren lisans düzeyinde öğrenci kabul etmeye başlamış, ilk mezunlarını ise 2012-2013 eğitim öğretim döneminde vermiştir. Programın amacı dünyadaki değişim ve gelişimlere, farklı kültürlerle ve bireylerin sorunlarına duyarlı, mesleğin kuramsal temelini ve felsefesini kavrayıp çağın gereklerine uyarlayabilen, etik sorumluluk bilinci kazanmış, bilgi ve iletişim teknolojilerini mesleğinde etkili bir şekilde kullanabilen, farklı alanlardaki (eğitim, sağlık, endüstri, sosyal hizmetler vb.) kurumlarda çalışabilecek yeterli bilgi ve beceriye sahip psikolojik danışmanlar yetiştirmektir.

Aksaray Üniversitesi Rehberlik ve Psikolojik Danışmanlık Lisans Programına orta öğrenimini tamamlayan Türk öğrenciler Öğrenci Seçme ve Yerleştirme Merkezinin (ÖSYM) yaptığı Yükseköğretim Kurumları Sınavı (YKS) sonucuna göre EA puan türüyle kabul edilirler (bkz. <https://www.osym.gov.tr/>). Yabancı uyruklu öğrenciler ise programa üniversiteye yaptıkları direkt başvuruların değerlendirilmesi sonucunda kabul edilirler (bkz. <https://iso.aksaray.edu.tr/>).

Aksaray Üniversitesi Rehberlik ve Psikolojik Danışmanlık Lisans Programı akademik kadrosunda 2 Profesör Doktor, 1 Doçent Doktor, 1 Doktor Öğretim Üyesi, 1 Araştırma Görevlisi Dr., 3 Arş. Gör. olmak üzere 7 öğretim elemanı bulunmaktadır (bkz. <https://rpd.aksaray.edu.tr/Akademik-Personel>).

Aksaray Üniversitesi Rehberlik ve Psikolojik Danışmanlık programında teorik ve uygulamalı olarak yürütülen dersleri alan öğrencilerden 4 yılın sonunda 240 AKTS kredi yükünü tamamlamaları beklenmektedir. Bu koşulları sağlayan öğrenciler lisans derecesi ile mezun olmaktadır.

Rehberlik ve Psikolojik Danışmanlık Lisans Programında Yüksek Öğretim Kurumu tarafından

belirlenen öğretmen yetiştirme lisans programı yürütülmektedir. 2018 yılında itibaren YÖK'ün yapmış olduğu lisans programları güncellemesi sonucunda 2018-2019 eğitim öğretim yılından itibaren 1. Sınıflardan başlayarak kademeli olarak geçişin yapılması sonucu, Rehberlik ve Psikolojik Danışmanlık lisans programında iki farklı öğretim programı yürütülmektedir. 2020-2021 eğitim öğretim yılında 1., 2. ve 3. Sınıflarda Yeni Öğretmen Yetiştirme Lisans Programı, 4. Sınıflarda ise mevcut öğretim programı yürütülmektedir. Lisans programındaki dersler öğretmenlik meslek bilgisi dersleri, alan ve alan eğitimi dersleri ile genel kültür dersleri olmak üzere üç kategoride verilmektedir. Derslerin bir kısmı zorunlu bir kısmı ise seçmeli olarak verilmektedir. Öğrenciler her yarıyılıda 30 AKTS olmak üzere 4 yılın sonunda 240 AKTS ders yükünü tamamlamaktadırlar. Dersler teorik ve uygulamalı olarak yürütülmektedir. 2018 yılından önce uygulanan lisans programında yer alan derslerin %78'i alan ve alan eğitimi, %7'i öğretmenlik meslek bilgisi ve %15'i genel kültür dersleri iken, yeni öğretmen yetiştirme lisans programında (YÖK, 2018) yer alan derslerin % 51'i alan, %18'i genel kültür ve %31'i meslek bilgisi derslerinden oluşmaktadır.

Üniversitemizde önceki öğrenmelerin tanınması ile ilgili yapılacak işlemler Aksaray Üniversitesi Önlisans, Lisans Eğitim-Öğretim ve Sınav Yönetmeliği'nin 14. Maddesinde belirtildiği şekliyle yürütülmektedir (bkz. <https://ogris.aksaray.edu.tr/aksaray-universitesi-onlisans--lisans-egitim-ogretim-ve-sinav-yonetmeli>).

Sınavlar ve başarı notları ile ilgili olarak Aksaray Üniversitesi Önlisans, Lisans Eğitim-Öğretim ve Sınav Yönetmeliği doğrultusunda ölçme ve değerlendirme faaliyetleri yürütülmektedir (bkz. <https://ogris.aksaray.edu.tr/aksaray-universitesi-onlisans--lisans-egitim-ogretim-ve-sinav-yonetmeli>).

Mezunlarımız Millî Eğitim Bakanlığına bağlı okullarda veya özel eğitim kurumlarında "Rehberlik" kadrolarında görev alabilmektedirler. Ayrıca lisansüstü eğitimlerine devam ederek, devlet üniversitelerinde veya özel üniversitelerde akademisyen olarak da görev yapabilmektedirler. Bunun yanı sıra Adalet Bakanlığına bağlı adliyelerde, Aile ve Sosyal Politikalar Bakanlığına bağlı kurumlarda, cezaevlerinde, Emniyet Genel Müdürlüğüne bağlı birimlerde, Millî Savunma Bakanlığına bağlı askeri birliklerde bulunan Psikolojik Danışma ve Rehabilitasyon Merkezlerinde, Gençlik ve Spor Bakanlığına bağlı Gençlik Merkezleri ve Sosyal Hizmet Merkezine bağlı kurumlarda yer alan farklı kadrolarda çalışabilmektedirler. Bunun yanı sıra eğitim, toplum ve ruh sağlığı alanlarında faaliyet gösteren birçok sivil toplum kuruluşlarında veya özel eğitim ve psikolojik danışma merkezlerinde, şirketlerin insan kaynakları bölümleri ile özel eğitim ve danışmanlık merkezlerinde de psikolojik danışman görev alabilmektedirler.

Rehberlik ve Psikolojik Danışmanlık Lisans Programındaki eğitim ve öğretim faaliyetleri, Eğitim Fakültesi Yerleşkesinde yer alan A ve B bloklarında bulunan sınıflar ile bilgisayar laboratuvarı, drama sınıfı, konferans salonu ve Türkçe sınıfında sürdürülmektedir. Öğrencilerimize Aksaray İli Merkezinde bulunan MEB'na bağlı okullarda alan çalışması yapma imkânı sunulmaktadır.

Üniversitemiz bünyesinde öğrenim görmekte olan öğrenciler değişim programlarına katılarak bir veya iki yarıyıl süresince kurumumuz dışında bir yükseköğretim kurumunda eğitim ve öğretim faaliyetlerine devam edebilmektedirler. Bu kapsamda program öğrencileri, Farabi

Değişim Programı yurt içindeki yükseköğretim kurumunda bir veya iki yarıyıl süresince eğitim ve öğretim faaliyetlerine devam edebilmektedirler (bkz. <http://farabi.idari.aksaray.edu.tr/>). Aynı zamanda anabilim dalımızın Erasmus programı kapsamında da yurt dışındaki üniversiteler ile lisans öğrenci değişim anlaşması vardır. Bu sayede, öğrenci değişim programları uygulanmakta ve yurtdışında bulunan üniversitelere gidilebilmektedir (bkz. <http://erasmus.aksaray.edu.tr/>).

1. ÖĞRENCİLER

Rehberlik ve Psikolojik Danışmanlık lisans programının amaçlarının gerçekleştirilmesinde ve öğrencilere gerekli bilişsel, duyuşsal ve davranışsal becerilerin kazandırılmasında kullanılan yöntem ve teknikleri gösteren ders izlenceleri verilmektedir. Bunun yanı sıra programda yer alan derslerin öğrenme çıktıları göz önünde bulundurulduğunda program çıktıları ile derslerin ilişkili olduğu düşünülmektedir. Bu bağlamda program çıktıları ile programda yer alan derslerin öğrenme çıktıları arasındaki ilişki şu şekildedir;

1. Programın “*Psikolojik danışma ve rehberlik alanına ilişkin temel kavramları ve kuramları bilme*” çıktısı göz önünde bulundurulduğunda alan eğitimi derslerinden Psikolojiye Giriş, Gelişim Psikolojisi I-II, Fizyolojik Psikoloji, Okullarda Rehberlik ve Psikolojik Danışma, Toplumsal Cinsiyet Eşitliği, Öğrenme Psikolojisi, Sosyal Psikoloji, Temel İstatistik, Aile İçi İlişkiler ve İletişim, Kişilik Kuramları, Karakter ve Değer Eğitimi, Test Dışı Teknikler, Psikolojik Danışma İlke ve Teknikler, Kişilik Kuramları, Mesleki Rehberlik ve Kariyer Danışmanlığı, Grupla Psikolojik Danışma, Psikolojik Danışma Kuramları, Yaşam Dönemleri ve Uyum Problemleri, Yaratıcı Drama, Mesleki Rehberlik ve Kariyer Danışma Uygulamaları, Rehberlikte Program Geliştirme, Davranış Bozuklukları, Grupla Psikolojik Danışma Uygulamaları, Kültüre Duyarlı Psikolojik Danışma, Kısa Süreli Çözüm Odaklı Psikolojik Danışma, Psikolojik Testler, Bireyle Psikolojik Danışma Uygulamaları, Bilimsel Araştırma Yöntemleri, Toplum Hizmet Uygulamaları, Rehabilitasyon Danışmanlığı, Travma Sonrası Psikolojik Danışma, Rehberlik ve Psikolojik Danışma Semineri, Rehberlik ve Psikolojik Danışma Alan Çalışması, Meslek Etiği ve Yasal Konular, Kurum Deneyimi, Saldırganlık Psikolojisi ve Aile ve Evlilik Danışmanlığı derslerinin çıktıları, Rehberlik ve Psikolojik Danışmanlık kapsamına giren temel kavram ve kuramlar hakkında öğrencilere gerekli bilgileri sunar niteliktedir.
2. Programın “*Bireyin yaşam dönemlerine özgü gelişim özelliklerini (bedensel, zihinsel, duyuşsal ve sosyal), gelişim görevlerini, gelişim dönemine özgü uyum problemlerini, öğrenme süreçlerini ve grup içindeki davranış örüntülerini kavrayabilme*” çıktısı Psikolojiye Giriş, Gelişim Psikolojisi I-II, Fizyolojik Psikoloji, Kişilik Kuramları, Yaşam Dönemleri Ve Uyum Sorunları, Öğrenme Psikolojisi, Sosyal Psikoloji, Davranış Bozuklukları, Rehberlik ve Psikolojik Danışma Alan Çalışması, Aile ve Evlilik Danışmanlığı gibi derslerin öğrenme çıktıları ile örtüşmektedir ve bu dersler vasıtasıyla öğrenciler bireylerin gelişimsel özelliklerini, uyum problemleri, öğrenme süreçlerini ve sosyal davranış örüntülerini kavrama düzeyinde öğrenmektedirler. Kavrama düzeyinde

öğrenilen bu bilgiler Kültüre Duyarlı Psikolojik Danışma, Kısa Süreli Çözüm Odaklı Psikolojik Danışma ve Bireyle Psikolojik Danışma Uygulamaları gibi dersler aracılığıyla uygulama bağlamında da ortaya konularak pekiştirilmektedir.

3. Programın “*Bireyin normal ve normal dışı davranışlarına ve davranışlarının dinamiğine ilişkin bir anlayışa sahip olabilme*” çıktısını kazandırmak amacıyla Yaşam Dönemleri Ve Uyum Sorunları, Davranış Bozuklukları, Kişilik Kuramları, Saldırganlık Psikolojisi, Psikolojik Danışma Kuramları ve Aile ve Evlilik Danışmanlığı gibi dersler eğitim programında yer almaktadır. Öğrenciler bu derslerin öğrenme çıktılarıyla beraber bireyi ve sosyal çevreyi etkileyen normal ve normal dışı davranışlar hakkında bilgi edinmekte, aralarındaki ayrımları kavramakta ve aynı zamanda bu tür davranışların olumsuz etkilerini ortadan kaldırmaya yönelik danışmanlık bilgi ve becerileri ile ilgili bilgiler edinmektedir.
4. Programın “*Toplumların ve bireylerin kültürel ve sosyoekonomik özelliklerini tanıyabilme ve psikolojik danışma uygulamalarıyla ilişkilendirebilme*” çıktısının hedeflediği bilişsel, duyuşsal ve davranışsal becerilerin kazandırılması için Kültürel Antropoloji, Sosyal Psikoloji, Karakter ve Değer Eğitimi ve Kültüre Duyarlı Psikolojik Danışma gibi dersler programda yer almaktadır. Bu derslerle öğrenciler psikolojinin kültürel temelleri hakkında bilgi edinir, sosyal olgularla ilişkili değerlendirmeler yapabilir, kültüre özgü değerlerle ilgili bilgi sahibi olur ve bulunduğu kültüre özgü özellikler bağlamında mezun olduğunda vereceği hizmetlerin değerlendirmesini yapabilir düzeye gelir. Derslerin bu yöndeki çıktıları ilgili program çıktısı ile paralellik gösterir.
5. Programın “*Bireyle ve grupla çalışırken psikolojik danışma beceri, müdahale ve stratejilerini uygulayabilme*” çıktısının gerçekleştirilmesi için Okullarda Rehberlik ve Psikolojik Danışma, Psikolojik Danışma İlke ve Teknikler, Kişilik Kuramları, Mesleki Rehberlik ve Kariyer Danışmanlığı, Grupla Psikolojik Danışma, Psikolojik Danışma Kuramları, Yaşam Dönemleri ve Uyum Problemleri, Mesleki Rehberlik ve Kariyer Danışma Uygulamaları, Rehberlikte Program Geliştirme, Davranış Bozuklukları, Grupla Psikolojik Danışma Uygulamaları, Kültüre Duyarlı Psikolojik Danışma, Kısa Süreli Çözüm Odaklı Psikolojik Danışma, Psikolojik Testler, Bireyle Psikolojik Danışma Uygulamaları, Bilimsel Araştırma Yöntemleri, Rehabilitasyon Danışmanlığı, Travma Sonrası Psikolojik Danışma ve Kurum Deneyimi gibi derslerin çıktıları doğrultusunda eğitim öğretim faaliyetleri sürdürülerek öğrencilerin çeşitli gelişimsel dönemlerde bulunan ve farklı problem türleriyle karşılaşan bireylere yapacakları psikolojik danışmanlık ile ilgili müdahalelerle ilgili bilgi ve beceriler edinmeleri sağlanmaktadır. Bu derslerin çıktıları doğrultusunda öğrencilerin etkili şekilde bireyle veya grupla psikolojik danışmanlık faaliyetlerini gerçekleştirebilecekleri yetkinlik düzeyine erişmeleri sağlanmaya çalışılmaktadır.
6. Programın “*Özel gereksinimleri olan bireylerin özelliklerini tanıyabilme*” çıktısını gerçekleştirmeye yönelik olarak Gelişim Psikolojisi I-I, Dikkat Eksikliği ve Hiperaktivite Bozukluğu, Öğrenme Güçlüğü, Psikolojik Testler, Rehabilitasyon

Danışmanlığı gibi derslerle gelişimsel problemlerin bilimsel yöntem aracılığıyla çözümüne yönelik bilişsel ve davranışsal becerilerin kazandırılmasının yanı sıra spesifik özel gereksinim alanlarında detaylı bilgi ve becerilerin edinilmesi ve bu becerilerin psikolojik danışmanlık uygulamaları ile bağdaştırılarak hem bilişsel düzeyde hem de uygulama düzeyinde bilgiler kazandırılmaya çalışılmaktadır. Bu anlamda bahsi geçen derslerin öğrenme çıktılarının ilgili program çıktısının öğrencilere kazandırılması açısından etkili olduğu düşünülmektedir.

7. Programın “*Psikolojik danışma ve rehberlik hizmetlerinin etkililiğini değerlendirebilme*” çıktısını öğrencilere kazandırabilmek amacıyla Okullarda Rehberlik ve Psikolojik Danışma, Bilim ve Araştırma Etiği, Eğitimde Araştırma Yöntemleri, Test Dışı Teknikler, Rehberlikte Program Geliştirme, Psikolojik Testler, Rehberlik ve Psikolojik Danışma Alan Çalışma, Rehberlik ve Psikolojik Danışma Semineri, Kurum Deneyimi ve Bilimsel Araştırma Yöntemleri gibi derslerle öğrencilerin Psikolojik Danışmanlık ve Rehberlik Hizmetlerine ilişkin temel kavramları, hizmet alanlarını ve yapılacak hizmetleri, bu hizmetler yapılırken dikkat edilecek hususları, hizmetlerin değerlendirilmesi esnasında yapılacak ölçme değerlendirme faaliyetlerini, hizmetlerin etkililiğini ortaya koyarken yapacağı çalışmalarda bilimsel paradigmayı benimsemeyi ve bu doğrultuda araştırmalar yapmayı, araştırmaları yaparken kullanacağı test ve yöntemler ile bu test ve yöntemlerin değerlendirilmesini ve yorumlanmasını bilişsel ve uygulamalı düzeyde öğrenmesi yoluyla program çıktısının gerçekleştirilmesi hedeflenmektedir.
8. Programın “*Psikolojik danışma ve rehberlik müdahale programlarını geliştirebilme*” çıktısını gerçekleştirilebilmek için Psikolojik Danışma İlke ve Teknikler, Mesleki Rehberlik ve Kariyer Danışmanlığı, Grupla Psikolojik Danışma, Psikolojik Danışma Kuramları, Yaşam Dönemleri ve Uyum Problemleri, Rehberlikte Program Geliştirme, Davranış Bozuklukları, Kültüre Duyarlı Psikolojik Danışma, Kısa Süreli Çözüm Odaklı Psikolojik Danışma, Psikolojik Testler, Rehabilitasyon Danışmanlığı, Aile ve Evlilik Danışmanlığı ve Travma Sonrası Psikolojik Danışma gibi derslerle öğrenciler psikolojik danışmanlık hizmetleri kapsamına giren ve müdahale gerektiren durumlarla ilgili teorik bilgileri edinmekte daha sonra ise bu bilgileri Mesleki Rehberlik ve Kariyer Danışmanlığı Uygulamaları, Grupla Psikolojik Danışma Uygulamaları, Bireyle Psikolojik Danışma Uygulamaları, Kurum Deneyimi ve Rehberlik ve Psikolojik Danışma Alan Çalışması gibi derslerle uygulama fırsatı bularak deneyimlemektedir. Bu şekilde programımız öğrencilerinin mezun olduktan sonra farklı uzmanlık dallarında ve farklı bireylerle uygun psikolojik danışma ve rehberlik müdahalelerini planlayabilmesi ve uygulayabilmesi için gerekli yeterliklerin kazandırılması hedeflenmektedir.
9. Programın “*Kariyer gelişimi kuramları, karar verme modelleri ve işgücü piyasası koşulları temelinde bireylere, kariyer gelişimleri sürecinde kendilerini tanımalarını, anlamalarını ve uygun kararlar vermelerini kolaylaştıracak hizmetleri sunabilme*” çıktısının gerçekleşmesi için programda yer alan Mesleki Rehberlik ve

Kariyer Danışmanlığı ve Mesleki Rehberlik ve Kariyer Danışma Uygulamaları dersleriyle öğrenciler kariyer danışmanlığı ve mesleki rehberliğin Türkiye ve dünyadaki gelişim süreçlerini, temel kavramlarını, kuramsal yaklaşımları ve modelleri bilişsel düzeyde öğrenmekte, kariyer danışmanlığı ve mesleki rehberlikte kullanılan ölçme araçlarını tanımakta ve uygulayarak uygun bir şekilde raporlamakta, bunun yanı sıra bu alanda materyal geliştirebilecek yetkinlik düzeyine getirilerek nitelikli kariyer danışmanlığı ve mesleki rehberlik hizmetleri sunabilecek potansiyele erişmeleri sağlanmaktadır.

10. Programın “Mesleki bir kimlik olarak psikolojik danışmanlığı benimseme” ile ilişkili çıktının kazandırılmasında Okullarda Rehberlik ve Psikolojik Danışma, Psikolojik Danışma İlke ve Teknikler, Mesleki Rehberlik ve Kariyer Danışmanlığı, Grupla Psikolojik Danışma, Psikolojik Danışma Kuramları, Mesleki Rehberlik ve Kariyer Danışma Uygulamaları, Rehberlikte Program Geliştirme, Grupla Psikolojik Danışma Uygulamaları, Kültüre Duyarlı Psikolojik Danışma, Kısa Süreli Çözüm Odaklı Psikolojik Danışma, Bireyle Psikolojik Danışma Uygulamaları, Rehabilitasyon Danışmanlığı, Travma Sonrası Psikolojik Danışma, Rehberlik ve Psikolojik Danışma Semineri, Rehberlik ve Psikolojik Danışma Alan Çalışması, Meslek Etiği ve Yasal Konular, Kurum Deneyimi ve Aile ve Evlilik Danışmanlığı gibi dersler ön plana çıkmaktadır. Öğrenciler bu derslerde bir psikolojik danışman olarak sahip olmaları gereken bilgi ve becerileri teorik ve uygulamalı olarak edinmekte ve bu doğrultuda bir meslek elemanın sahip olması gereken yeterliklere sahip olacak şekilde öğretim üyeleri tarafından desteklenmektedir.
11. Programın “*Psikolojik danışma ve rehberlik alanındaki alan yazını ve uygulamaları izleyebilme*” çıktısının gerçekleştirilmesi için öğrenciler III. Yarıyıldan itibaren bilimsel bilgiyi edinme ve üretme ile ilgili derslerle beraber ilgili çıktıyla ilgili olarak eğitilmektedir. Bu kapsamda Eğitimde Proje Hazırlama, Bilim ve Araştırma Etiği, Medya Okuryazarlığı, Eğitimde Araştırma Yöntemleri ve Bilimsel Araştırma Yöntemleri gibi seçmeli veya zorunlu nitelikteki dersler yoluyla öğrencilerin bilgiye ulaşma, bilgiyi üretme ve bilgiyi yorumlama ile ilgili becerileri geliştirilmeye çalışılmakta bu yolla da ilgili çıktının gerçekleştirilmesi hedeflenmektedir. Bunun yanı sıra Rehberlik ve Psikolojik Danışma Semineri dersiyle öğrencilerin ilgi ve ihtiyaçlarına göre PDR alanından seçtikleri konularda kapsamlı bir seminer hazırlamaları ve sunmaları istenmekte ve bu yolla ilgili alan yazını izleyebilme ile ilgili bilgileri uygulayarak test etmeleri sağlanmaya çalışılmaktadır.
12. Programın “*Psikolojik danışmanlık mesleğinin tarihine, felsefesine ve güncel durumuna ilişkin bir anlayışa sahip olabilme*” çıktısına ulaşmak için Okullarda Psikolojik Danışma ve Rehberlik, Psikolojik Danışma İlke ve Teknikler, Mesleki Rehberlik ve Kariyer Danışmanlığı, Grupla Psikolojik Danışma, Psikolojik Danışma Kuramları, Yaşam Dönemleri ve Uyum Problemleri, Rehberlikte Program Geliştirme, Davranış Bozuklukları, Kültüre Duyarlı Psikolojik Danışma, Kısa Süreli Çözüm Odaklı Psikolojik Danışma, Psikolojik Testler, Rehabilitasyon Danışmanlığı, Aile ve Evlilik

Danışmanlığı ve Travma Sonrası Psikolojik Danışma gibi derslerle öğrenciler psikolojik danışmanlık hizmetleri kapsamına giren ve müdahale gerektiren durumlarla ilgili teorik bilgileri edinmekte daha sonra ise bu bilgileri Mesleki Rehberlik ve Kariyer Danışmanlığı Uygulamaları, Grupla Psikolojik Danışma Uygulamaları, Bireyle Psikolojik Danışma Uygulamaları, Kurum Deneyimi ve Rehberlik ve Psikolojik Danışma Alan Çalışması gibi derslerde mesleğe ilişkin olarak öğrencilerin bir anlayış geliştirmesine yönelik olarak eğitim öğretim faaliyetleri yürütülmekte ve buna yönelik uygulamalar yapmaları sağlanmaktadır. Derslerin öğrenme çıktıları incelendiğinde ilgili program çıktısına ulaşmakta bu derslerin önemli katkılar sağladığı görülmektedir.

13. Programın “*Psikolojik danışma ve rehberliğin alt uzmanlık alanlarını tanıyabilme*” çıktısının gerçekleşmesi için psikolojik danışma ve rehberliğin farklı uzmanlık alanlarına ilişkin dersler program içeriğinde yer almaktadır. Bu derslerden Mesleki Rehberlik ve Kariyer Danışmanlığı, Mesleki Rehberlik ve Kariyer Danışmanlığı Uygulamaları, Rehabilitasyon Danışmanlığı, Aile ve Evlilik Danışmanlığı derslerinde psikolojik danışma ve rehberliğin alt uzmanlık alanlarına ilişkin bilgi ve becerilerin geliştirilmesi hedeflenirken, Kurum Deneyimi ve Rehberlik ve Psikolojik Danışma Alan Çalışması dersleri ile öğrencilerin bu alt alanlarda deneyim kazanması, iş ortamını tanınması, faal meslek elemanlarıyla birebir iletişim kurarak bu alanları tanınması sağlanmaya çalışılmaktadır.
14. Programın “*Psikolojik danışma ve rehberlik hizmetlerinin niteliğini artırmak ve bilimsel gelişmeleri izlemek için bilgi ve iletişim teknolojilerini etkili biçimde kullanabilme*” ile ilgili çıktısını gerçekleştirmek için Bilişim Teknolojileri, Öğretim Teknolojileri ve Medya Okuryazarlığı gibi derslerle öğrencilerin bilgi ve veri okuryazarlığı, iletişim ve işbirliği, güvenlik, dijital içerik geliştirme, problem çözme alan yeterliklerini geliştirmek, materyal tasarım süreçlerine yönelik ampirik ilkeleri kavramalarını ve özgün tasarımlarında uygulamalarını sağlamak, ve gerek öğrencilik gerekse meslek hayatlarında güncel teknolojileri etkin bir şekilde kullanmalarına katkı sağlamak hedeflenmektedir. Bu yolla öğrencilerin PDR hizmetlerinin niteliğini artırmak için kullanabilecekleri bilgi ve iletişim teknolojileri konusunda bilgi sahibi olmaları ve etkili şekilde kullanma becerileri geliştirmeleri sağlanmaktadır.
15. Programın “*Psikolojik danışma ve rehberlik hizmetlerinde konsültasyonun ve süpervizyonun önemini kavrayabilme*” çıktısına ulaşmak için Mesleki Rehberlik ve Kariyer Danışmanlığı, Grupla Psikolojik Danışma Uygulamaları, Bireyle Psikolojik Danışma Uygulamaları ve Rehberlik ve Psikolojik Danışmanlık Alan Çalışmaları derslerinin öğrenme çıktılarının önemli katkılar sağladığı düşünülmektedir. Bu derslerin çıktıları incelendiğinde öğrencilerin öğretim elemanı süpervizörlüğünde ilgili ders kapsamına giren psikolojik danışma ve rehberlik faaliyetlerini deneyimleyerek gerçekleştirdiği ve bu doğrultuda süpervizyon alma olanağı bulunduğu görülmektedir. Bu süreçte aynı zamanda öğrencilere meslektaşları ile vakaları paylaşma, becerilerini test

ve kritik etme imkanı sunulmakta, bu yolla mesleki gelişiminin sağlanması hedeflenmektedir. Dolayısıyla ilgili program çıktısının gerçekleşmesinde bu derslerin öğrenme çıktıları ve amaçlarının etkili birer kaynak olarak değerlendirilmesi gerektiği düşünülmektedir.

16. Programın “*Psikolojik danışma ve rehberlik hizmetlerini etkili biçimde sunmak amacıyla, bireyi tanıma tekniklerini uygulayabilme*” çıktısının gerçekleştirilmesine Test Dışı Teknikler ve Psikolojik Testler gibi dersler aracılığıyla katkı sağlanmaktadır. Bu derslerle öğrencilerin psikolojik testlere ilişkin temel kavramları, tarihçeyi ve testlerin psikometrik özelliklerini bilmesi, test ve test dışı teknikleri bilerek bireyi tanımda ve bireye yardımcı olmada kullanabilmesi ve yorumlamasının yanı sıra bu süreçte dikkat edilecek etik hususlarda bilgi sahibi olması hedeflenmektedir. Derslerin bu amaç ve çıktıları doğrultusunda öğrencilere kazandırılan bilgi, beceri ve yetkinliklerin programın ilgili çıktısı ile ilişkili öğrenme yaşantılarını sağlamada önemli katkılar sunduğu düşünülmektedir.
17. Programın “*Bilime ve bilimsel bilgiye, araştırma yöntemlerine ve istatistiksel çözümlene tekniklerine ilişkin bir anlayışa sahip olabilme*” ile ilgili çıktısının gerçekleştirilmesi için öğretim programında Eğitimde Proje Hazırlama, Bilim ve Araştırma Etiği, Temel İstatistik, Eğitimde Araştırma Yöntemleri ile Bilimsel Araştırma Yöntemleri gibi derslere yer verilmiştir. Bu derslerin öğrenme çıktıları doğrultusunda öğrenciler bilim ve bilim tarihine ilişkin temel kavramlar, bilimsel araştırmanın yapısı ve bilimsel yöntemler ile bilimsel araştırmanın aşamalarına ilişkin bilgi edinmekte, proje planlama ve yönetim süreciyle ilgili bilgi ve beceri kazandırarak; bilimsel yazım ve etik kurallara uygun biçimde eğitimde bir araştırma proje önerisi hazırlamakta ve sunmakta; bilimsel araştırma sürecinde kullanılacak temel istatistiksel hesaplamaları yapabileceğine sahip olmakta ve bu analizlere ilişkin yorumlar yapabilmektedir. Dolayısıyla bu derslerin çıktılarının ilgili program çıktısına ulaşmada etkili olduğu düşünülmektedir. ;
18. Programın “*Mesleği ve deneyimi ile ilgili konularda bilgi paylaşabilme*” ile ilgili çıktısını gerçekleştirmek üzere 8. Yarıyılıda yer alan Rehberlik ve Psikolojik Danışma Semineri dersinin amaçları doğrultusunda öğrencilerin Rehberlik ve psikolojik danışma alanıyla ilgili yeni gelişmeler hakkında bilgi edinmesi, ilgili bir konuyu seçip araştırması ve incelemesi ve bunu yazılı bir rapor haline getirip grup ortamında sunması istenmektedir. Bu amaç doğrultusunda öğrencilerin Psikolojik danışma ve rehberlik ile ilgililiteratür hakkında bilgi sahibi olması, bu konu hakkında hedef kitleye bilimsel ölçütlere uygun bir rapor hazırlayarak sunabilmesi ve bu sunum için gerekli teknolojileri kullanabilmesi ile ilgili yeterliklerin kazandırılması hedeflenmektedir. Bu ders kapsamında gerçekleştirilen öğrenme çıktılarının programın ilgili çıktısının gerçekleşmesinde önemli olduğu düşünülmektedir.
19. Programın “*Grup dinamiğine ve sürecine ve ilişkin bir anlayışa sahip olabilme*” ile ilgili çıktının gerçekleştirilmesi için Grupla Psikolojik Danışma adlı ders ile öğrencilerin grupla psikolojik danışma sürecinin temel öğeleri ve aşamaları ile grupla psikolojik

danışmada kullanılan teknikler ile ilgili teorik bilgileri edinmesi sağlanmakta ardından Grupla Psikolojik Danışma Uygulamaları dersi ile öğrencilerin grupla psikolojik danışma alanında uygulamaya dönük temel bilgilerin sağlanmasının yanında; öğrencilerin grupla psikolojik danışma sürecini ve grupla psikolojik danışmaya ilişkin konuları kavramaları ve deneyimlemeleri amaçlanmaktadır.

20. Programın “*Psikolojik danışma ve rehberlik hizmetlerini etik ilke, kural, standart ve ilgili yasalara uygun sunabilme*” ile ilgili çıktısının gerçekleştirilmesi için programda Psikolojik Danışma İlke ve Teknikler ve Meslek Etiği ve Yasal Konular dersleri ile öğrencilerin temel psikolojik danışma ilke ve tekniklerini kuramsal boyutta öğrenmeleri ve uygulama örnekleri üzerinden bu ilke ve tekniklerin nasıl kullanıldığıyla ilgili bir anlayış geliştirmelerinin yanı sıra psikolojik danışma ve rehberlik alanındaki etik ilkeler ve genel uygulama standartları, mesleki etiğe uygun karar verme, danışan hakları ve psikolojik danışmanın sorumlulukları ile yasal sorunlara ilişkin bilgi ve becerilerin kazandırılması hedeflenmektedir. Bu hedefler doğrultusunda öğrencilerin ilgili çıktının işaret ettiği bilgi, beceri ve yetkinliğe ulaşması sağlanmaya çalışılmaktadır.
21. Programın “*Bireyle ve grupla çalışırken psikolojik danışma beceri, müdahale ve stratejilerini uygulayabilme*” çıktısını gerçekleştirmek üzere programda Mesleki Rehberlik ve Kariyer Danışma Uygulamaları, Grupla Psikolojik Danışma Uygulamaları, Bireyle Psikolojik Danışma Uygulamaları ve Rehberlik ve Psikolojik Danışma Alan Çalışması gibi derslerle öğrencilerin kuramsal bilgileri doğrudan deneyimler yoluyla beceriye dönüştürmesine yönelik öğrenme çıktıları ortaya konulması hedeflenmektedir. Bu öğrenme çıktıları yoluyla ilgili program çıktısının ortaya konulması için bireyle ve grupla çeşitli problem alanlarında hizmet talebinde bulunan bireylere yönelik olarak öğrenciler tarafından öğretim elemanları süpervizörlüğünde danışmanlık uygulamaları gerçekleştirilmekte ve öğrencilerin edindikleri teorik bilginin süpervizörler eşliğinde beceriye dönüştürülmesi sağlanmaktadır.

Programımızda mesleki yeterliklerin kazandırılması için öğrencilerin teorik bilgileri üniversite içi öğrenme ortamlarında ya da çeşitli kurum ve kuruluşlarda gözlemlemesi ve uygulamasını sağlamak amacıyla çeşitli dersler yürütülmektedir. Bu dersler Kurum Deneyimi, Mesleki Rehberlik ve Kariyer Danışmanlığı Uygulamaları, Grupla Psikolojik Danışma Uygulamaları, Bireyle Psikolojik Danışma Uygulamaları, Topluma Hizmet Uygulamaları ve Rehberlik ve Psikolojik Danışmanlık Alan Çalışması dersleridir.

1. Kurum Deneyimi: Öğrencilerin çeşitli kurum ve kuruluşların (eğitim, sağlık ve endüstri) psikolojik danışma ve rehberlik birimlerinde psikolojik danışma ve rehberlik deneyimi kazanmaları amacıyla Rehberlik ve Psikolojik Danışmanlık Programında öğrenim gören 4. sınıf öğrencilerinin Aksaray ilinde psikolojik danışma ve rehberlik faaliyetleri yürütülen kurumları ziyaret etmelerinin deneyim kazanmaları açısından yararlı olacağı düşünülmektedir. Bu kapsamda ilimizde bulunan ve öğrencilerin ziyarette bulunduğu kurumlar şunlardır:

- İşkur Aksaray Çalışma ve İş Kurumu İl Müdürlüğü
 - Aksaray Adliyesi
 - Aksaray Aile Çalışma ve Sosyal Hizmet İl Müdürlüğü
 - Aksaray Gençlik Hizmetleri ve Spor İl Müdürlüğü
 - Aksaray İl Millî Eğitim Müdürlüğü
 - Aksaray İl Sağlık Müdürlüğü
2. Mesleki Rehberlik ve Kariyer Danışmanlığı: Bu ders kapsamında öğrencilerin mesleki rehberlik ve kariyer danışmanlığı dersinde kazandıkları teorik bilgileri uygulamalı olarak öğrenmeleri hedeflenmektedir. Bu amaçla öğrenciler mesleki rehberlik ve kariyer danışmanlığı alanındaki modelleri öğrenmekte, ölçme araçlarını tanımakta ve uygulamakta, uyguladıkları ölçme araçlarını raporlaştırmakta ve bu alanda sahip olduğu teorik bilgiye dayalı olarak materyal geliştirmektedir.
 3. Grupla Psikolojik Danışma Uygulamaları: Bu dersle beraber öğrencilere grupla psikolojik danışma alanında teorik bilgilerin yanı sıra uygulamaya dönük bilgi ve deneyimlerin sağlanması amaçlanmaktadır. Bu amaçla öğrenciler; grupla psikolojik danışma deneyimi geçirmekte ve bu yaşantı süresince grup liderine özgü özellikleri ve etik ilkeleri kavramakta, terapötik koşulları sağlamakta ve terapötik becerileri kullanmakta, grup evlerine uygun bir şekilde grupla danışma uygulamaları yürütmekte, grup üyelerini tanımakta, grup süreci ile bireysel danışmanlık arasındaki farklı kavramakta ve deneyimlemekte, grubun evresine uygun terapötik beceriler sergilemekte, grupla psikolojik danışma yapma isteklilik göstermekte ve süreci takdir etmektedirler.
 4. Bireyle Psikolojik Danışma Uygulamaları: Bu dersin amacı öğrencilerin teorik olarak öğrendikleri psikolojik danışma ilke ve tekniklerini ve kuramsal bilgileri uygulamalı olarak da pratik yapmaları ve süpervizyon almalarını sağlamaktır. Bu amaçla öğrencilerden kadın ve erkek olmak üzere 2 danışanla 10 haftalık bireyle psikolojik danışma uygulamaları yapmaları beklenmektedir. Bu uygulamalarda öğrencilerin uygun psikolojik danışma ortamını düzenlemesi, etik kurallara uygun davranabilmesi, farklı gruplara yönelik psikolojik danışma ilke ve tekniklerini kullanarak psikolojik danışmanlık uygulamaları yapabilmesi hedeflenmektedir.
 5. Topluma Hizmet Uygulamaları: Bu ders kapsamında öğrencilerin aile, kadın, çocuk, engelli, yaşlı, şehit yakını ve gaziler hakkında toplumsal duyarlılık ve farkındalık sahibi olması, bireysel ve toplumsal sorumluluk geliştirmeleri, iş birliği ve etkili iletişim becerileri ortaya koymaları beklenmektedir. Bu derste öğrencilerden kentimizdeki sosyal sorumluluk projelerini araştırmaları, topluma hizmet kapsamında araştırma, panel, konferans ve bilgilendirme seminerleri düzenlemeleri, sosyal sorumluluk kapsamında çeşitli projelerde yer almaları istenmektedir.
 6. Rehberlik ve Psikolojik Danışmanlık Alan Çalışması: Bu dersin amacı öğrencilerin ilk ve orta öğretim kurumlarında süpervizyon eşliğinde rehberlik ve psikolojik danışmanlık faaliyetlerini yürütme deneyimini kazanmasını sağlamaktır. Bu

kapsamda öğrencilerden okul öncesi, ilk ve ortaöğretim okullarında yürütülmekte olan eğitsel, mesleki, kişisel/sosyal rehberlik etkinliklerini incelemeleri, test ve test dışı teknikleri uygulamaları ve yorumlamaları, okullarda çeşitli konularda grup rehberliği programları geliştirmeleri ve uygulamaları beklenmektedir. Okullardaki uygulama çalışmalarına yönelik olarak Klinik Danışmanlık Modeli uygulanmaktadır.

Programımız öğrencilerine ders öğretim programlarında kazandırılmaya çalışılan mesleki yeterlilikleri çeşitli uygulamalar yoluyla geliştirilmesi için uygulama dersleri titizlikle yürütülmektedir. Bu kapsamda öğrencilerin bilişsel, duyuşsal ve davranışsal becerilerini ortaya koymak ve geliştirmek amacıyla Rehberlik ve Psikolojik Danışmanlık Alan Çalışması dersinde Millî Eğitim Bakanlığına bağlı farklı okul düzeylerinde deneyim edinmeleri sağlanmaya çalışılmaktadır. Bu kapsamda öğrencilere klinik danışmanlık modeli uygulanmaktadır. Klinik danışmanlık modeli kapsamında öğrencilerin uygulama yapacağı okullarda görevli okul psikolojik danışmanlarına ve öğretim elemanlarına yönelik eğitim verilerek süpervizörlerin danışmanlık becerileri açısından niteliğinin geliştirilmesi hedeflenmiştir. Bu model ile psikolojik danışman adaylarının uygulama dersleri kapsamında görev alan paydaşların birbirlerine dönüt verme konusunda ortak ve etkin katılımlarını sağlamak hedeflenmektedir. Bunun yanı sıra psikolojik danışman adaylarının Millî Eğitim Bakanlığına bağlı eğitim öğretim kurumlarında yapacakları okul uygulamalarına ilişkin yönerge hazırlanmıştır (bkz. <https://egitim.aksaray.edu.tr/ogretmenlik-uygulamasi>). Bu yönergelerle psikolojik danışman adaylarının, psikolojik danışmanlık mesleğine daha iyi hazırlanmalarını, öğrenimleri süresince kazandıkları genel kültür, özel alan eğitimi ve psikolojik danışmanlık mesleğiyle ilgili bilgi, beceri, tutum ve alışkanlıklarını gerçek bir eğitim-öğretim ortamı içinde kullanabilme yeterliliği kazanmalarını sağlayacak uygulama çalışmalarına ilişkin usul ve esasları düzenlemiştir. Aday psikolojik danışmanların okullarda yürütmüş oldukları uygulamalar bu yönergeler doğrultusunda gerçekleştirilmektedir.

2. PROGRAM EĞİTİM AMAÇLARI

Aksaray Üniversitesi Rehberlik ve Psikolojik Danışmanlık Programının amacı; dünyadaki değişim ve gelişimlere, farklı kültürlere ve bireylerin sorunlarına duyarlı, mesleğin kuramsal temelini ve felsefesini kavrayıp çağın gereklerine uyarlayabilen, etik sorumluluk bilinci kazanmış, bilgi ve iletişim teknolojilerini mesleğinde etkili bir şekilde kullanabilen, farklı alanlardaki (eğitim, sağlık, endüstri, sosyal hizmetler vb.) kurumlarda çalışabilecek, yeterli bilgi ve beceriye sahip psikolojik danışmanlar yetiştirmektir. Bu amaçlar doğrultusunda Rehberlik ve Psikolojik Danışmanlık lisans programının hedefleri aşağıda verilmiştir:

1. Rehberlik ve psikolojik danışma alanına ilişkin teorik bilgileri, sahadaki uygulama ve deneyimleri ile birleştirebilen; gelişen ve değişen dünyanın/insanların ihtiyaçları ve sorunlarına duyarlı, etkili iletişim becerilerine sahip psikolojik danışmanlar yetiştirmesi,

2. Rehberlik ve psikolojik danışma alanında ülkemizdeki ve dünyadaki gelişmelere hâkim olan, kendini geliştirebilen, yaşam boyu öğrenme bilincine sahip, bilgi ve iletişim teknolojilerini kullanabilen psikolojik danışmanlar yetiştirmesi,
3. Ulusal ve uluslararası mesleki derneklerin belirlediği etik ilke, kural, standartları ve ilgili mevzuatı benimseyerek etik sorumluluk bilinci kazanmış psikolojik danışmanlar yetiştirmesi,
4. Akademik ve kişisel bağlamda, kendini geliştirebilmek için gerekli olan bilimsel araştırma yöntemlerini kullanarak, nicel ve nitel yaklaşımlara dayalı araştırmalar yürütebilen, bu araştırmaların sonuçlarını analiz eden, bu araştırmaları yorumlayıp raporlaştırabilen ve alanın ihtiyaçlarının karşılanması için kullanabilen psikolojik danışmanlar yetiştirmesi,
5. Okul, kariyer, aile, rehabilitasyon, ruh sağlığı alanlarında psikolojik danışmanlık yapma ile ilgili bilgi ve beceriye sahip olup; eğitim, sağlık, endüstri, sosyal hizmet vb. kurumlarda, farklı yaş ve gelişim özelliklerine sahip bireylerle çalışabilecek psikolojik danışmanlar yetiştirmesi,
6. Bireyle ve grupla psikolojik danışma ilke ve tekniklerine uygun psikolojik danışmanlık uygulamaları yürütebilecek yeterlilik, tutum ve beceriye sahip psikolojik danışmanlar yetiştirmesi,
7. Kültürel çeşitliliğe ve farklılıklara ilişkin farkındalık ve bilgi sahibi olan, bu farkındalık ve bilgiyi psikolojik danışma sürecinde kullanarak kültüre duyarlı danışma becerilerini sergileyebilen psikolojik danışmanlar yetiştirmesi,
8. Alanda sıklıkla kullanılan psikolojik testleri tanıyıp/uygulayan, testlerin nasıl ve kim tarafından kullanılacağını bilen ve test raporlarının yazılması yetkinliğini gösteren psikolojik danışmanlar yetiştirmesi,
9. İstatistik ile ilgili temel kavramları bilen, verileri düzenleyen, betimsel istatistikleri, parametrik ve non-parametrik teknikleri bilen ve test edebilen psikolojik danışmanlar yetiştirmesi,
10. Psikopatolojinin tarihsel değişimi ve gelişiminden haberdar, anormal davranış kriterlerini açıklayabilen, çocukluk ve yetişkinlik çağı davranış bozuklukları kriterlerini bilen psikolojik danışmanlar yetiştirmesi.

Aksaray Üniversitesi Rehberlik ve Psikolojik Danışmanlık lisans programının amaç ve hedefleri Aksaray Üniversitesi Eğitim Fakültesi misyon ve vizyonu ile uyumlu olarak kamu ve özel sektör için ülke ve dünya gerçeklerine duyarlı olan, sosyal sorumluluk sahibi, bilimsel ve kültürel olarak donanımlı eğitimciler ve bilim insanları yetiştirmeyi hedeflemekte ve ulusal ve uluslararası düzeyde kabul gören bilim insanı ve öğretmen yetiştiren; mezunlarının rozetini ömür boyu yakalarında taşıyacağı (gurur duyacağı) bir fakülte olmak gayesi ile eğitim ve öğretim faaliyetlerini yürütmektedir.

Aksaray Üniversitesi Rehberlik ve Psikolojik Danışmanlık programının hedefleri ile Türkiye Yükseköğretim Yeterlilikler Çerçevesi (TYYÇ) 6. Düzey yeterlilikleri ile uyumludur. TYYÇ ile program hedefleri arasındaki uyum mezunlarımızın ulusal düzeyde belirlenen bilgi, beceri ve yetkinliklere sahip olabilecekleri eğitim öğretim faaliyetlerinin bir göstergesi olarak değerlendirilebilir.

Aksaray Üniversitesi Rehberlik ve Psikolojik Danışmanlık lisans programında eğitim öğretim görmekte olan öğrencilerin mezun oluncaya kadar kazanmaları gereken bilgi, beceri ve yetkinlikleri tanımlayan program çıktıları aşağıdaki şekildedir;

3. PROGRAM ÇIKTILARI

BİLGİ- Kuramsal Olgusal

PÇ1. Psikolojik danışma ve rehberlik alanına ilişkin temel kavramları ve kuramları bilme.

PÇ2. Bireyin yaşam dönemlerine özgü gelişim özelliklerini (bedensel, zihinsel, duygusal ve sosyal), gelişim görevlerini, gelişim dönemine özgü uyum problemlerini, öğrenme süreçlerini ve grup içindeki davranış örüntülerini kavrayabilme.

PÇ3. Bireyin normal ve normal dışı davranışlarına ve davranışlarının dinamiğine ilişkin bir anlayışa sahip olabilme.

BECERİLER- Bilişsel Uygulamalı

PÇ4. Toplumların ve bireylerin kültürel ve sosyoekonomik özelliklerini tanıyabilme ve psikolojik danışma uygulamalarıyla ilişkilendirebilme.

PÇ5. Bireyle ve grupla çalışırken psikolojik danışma beceri, müdahale ve stratejilerini uygulayabilme.

PÇ6. Özel gereksinimleri olan bireylerin özelliklerini tanıyabilme.

PÇ7. Psikolojik danışma ve rehberlik hizmetlerinin etkililiğini değerlendirebilme.

YETKİNLİKLER- Bağımsız Çalışabilme Sorumluluk Alabilme Yetkinliği

PÇ8. Psikolojik danışma ve rehberlik müdahale programlarını geliştirebilme.

PÇ9. Kariyer gelişimi kuramları, karar verme modelleri ve işgücü piyasası koşulları temelinde bireylere, kariyer gelişimleri sürecinde kendilerini tanımalarını, anlamalarını ve uygun kararlar vermelerini kolaylaştıracak hizmetleri sunabilme.

PÇ10. Mesleki bir kimlik olarak psikolojik danışmanlığı benimseme.

YETKİNLİKLER- Öğrenme Yetkinliği

PÇ11. Psikolojik danışma ve rehberlik alanındaki alanyazını ve uygulamaları izleyebilme.

PÇ12. Psikolojik danışmanlık mesleğinin tarihine, felsefesine ve güncel durumuna ilişkin bir anlayışa sahip olabilme.

PÇ13. Psikolojik danışma ve rehberliğin alt uzmanlık alanlarını tanıyabilme.

PÇ14. Psikolojik danışma ve rehberlik hizmetlerinin niteliğini artırmak ve bilimsel gelişmeleri izlemek için bilgi ve iletişim teknolojilerini etkili biçimde kullanabilme.

YETKİNLİKLER- İletişim ve Sosyal Yetkinlik

PÇ15. Psikolojik danışma ve rehberlik hizmetlerinde konsültasyonun ve süpervizyonun önemini kavrayabilme.

PÇ16. Psikolojik danışma ve rehberlik hizmetlerini etkili biçimde sunmak amacıyla, bireyi tanıma tekniklerini uygulayabilme.

PÇ17. Bilime ve bilimsel bilgiye, araştırma yöntemlerine ve istatistiksel çözümlene tekniklerine ilişkin bir anlayışa sahip olabilme.

PÇ18. Mesleği ve deneyimi ile ilgili konularda bilgi paylaşabilme.

YETKİNLİKLER- Alana Özgü Yetkinlik

PÇ19. Grup dinamiğine ve sürecine ve ilişkin bir anlayışa sahip olabilme.

PÇ20. Psikolojik danışma ve rehberlik hizmetlerini etik ilke, kural, standart ve ilgili yasalara uygun sunabilme.

PÇ21. Psikolojik danışma ve rehberlik alanındaki alan yazını ve uygulamaları izleyebilme.

Program çıktıları, TYYÇ 6. Düzey (lisans eğitimi) ile uyumludur. Bu matris incelendiğinde programdan mezun olan öğrencilerin ulusal düzeyde bilgi, beceri ve yetkinliklere sahip olabilecekleri düşünülmektedir.

Programımız hedefleri ve çıktıları TYÇÇ'de belirtilen bilgi, becerileri ve yetkinlikleri öğrencilere kazandırmaya yönelik olarak düzenlenmiştir. Eğitim öğretim faaliyetleri bu hedefler ve TYYÇ'nin belirlemiş olduğu yeterlilikler çerçevesinde öğrencilere lisans eğitimi boyunca;

- Alanlarında kuramsal ve olgusal bilgiler kazandırmayı
- Öğrencilerin bu bilgileri bilişsel ve uygulamalı becerilere dönüştürebilecek kapasiteye erişmesini sağlamayı
- Kazandıkları bu bilgi/beceriler ile bağımsız çalışabilen, sorumluluk alabilen, yaşam boyu öğrenmeye açık olan ve eğitimle ilgili gereksinimlerini uygun bir şekilde karşılayabilen, sosyal becerileri gelişmiş ve alanında uzman meslek elemanları olmaları konusunda yeterlilikler kazandırmayı hedeflemektedir.

Üniversitemiz Rehberlik ve Psikolojik Danışmanlık programında YÖK tarafından düzenlenmiş olan lisans programı yürütülmektedir. 2018 yılında YÖK'ün programda yapmış olduğu değişikliklerin uygulamaya geçmesiyle birlikte kademeli olarak eski program kaldırılarak yeni program uygulanmaya başlanmıştır. 2020-2021 Eğitim Öğretim yılında programımızda öğrenim görmekte olan 1.2. ve 3. sınıf öğrencileri 2018 sonrası güncellenen yeni programa göre öğrenim görmekte iken 4. sınıf öğrencileri 2018 öncesinde uygulanmakta olan eski programa göre öğrenim görmektedirler.

Lisans programındaki dersler öğretmenlik meslek bilgisi dersleri, alan ve alan eğitimi dersleri ile genel kültür dersleri olmak üzere üç kategoride verilmektedir. Derslerin bir kısmı zorunlu bir kısmı ise seçmeli olarak verilmektedir. Öğrenciler her yarıyılıda 30 AKTS olmak üzere 4 yılın sonunda 240 AKTS ders yükünü tamamlamaktadırlar. Dersler teorik ve uygulamalı olarak yürütülmektedir. 2018 yılından önce uygulanan lisans programında yer alan derslerin %78'i alan ve alan eğitimi, %7'i öğretmenlik meslek bilgisi ve %15'i genel kültür dersleri iken, yeni öğretmen yetiştirme lisans programında (YÖK,2018) yer alan derslerin %51'i alan, %18'i genel kültür ve %31'i meslek bilgisi derslerinden oluşmaktadır.

Rehberlik ve Psikolojik Danışmanlık lisans programında eğitim öğretimde kaliteyi artırmak için ders sorumluları tarafımdan önceden hazırlanan izlenceler çeşitli kanallardan yazılı ve sözlü olarak öğrencilerle paylaşılmaktadır. Hazırlanan ders izlenceleri dersin amacı, içeriği, öğrenme çıktıları, öğrenme çıktılarının program çıktıları ile ilişkisi, haftalar bazında dersin işlenişine ilişkin bilgiler, ders içerisinde kullanılan kaynaklar, verilecek ödevler, derste kullanılacak ölçme yöntemi ve ders kapsamında öğrencinin iş yükü ile ilgili bilgileri içermektedir.

Eğitim öğretim faaliyetlerinin etkililiğini artırmak için ders izlenceleri revize edilerek daha detaylı hale getirilmiştir ve izlencelerin kazanım, içerik eğitim durumu ile değerlendirme yöntemleri arasında iç tutarlılık olması için, ders öğretim programı şablonu revize edilerek, 2019-2020 güz dönemi itibari ile kullanılmaya başlanmıştır. Dersin haftalık içeriği detaylandırılarak izlencelere; (1) öğretim yöntem ve teknikleri ile kullanılan materyaller, (2) kaynaklar ve notlar, (3) ödevler ve puanlama araçları başlıkları eklenmiştir. Bunun yanı sıra ders öğretim programlarının dönem başında öğrencilerle paylaşılması standart hale getirilmiştir.

4. SÜREKLİ İYİLEŞTİRME

Rehberlik ve Psikolojik Danışmanlık programında yürütülen derslerde kullanılan öğretim yöntem ve teknikleri ile ölçme ve değerlendirme yöntemlerine ilişkin bilgiler aşağıdaki tabloda almaktadır.

Rehberlik ve Psikolojik Danışmanlık Lisans Programının Derslerine İlişkin Öğretim ve Ölçme Değerlendirme Yöntemleri

Dersin Adı	Öğretim Yöntemi	Ölçme Değerlendirme Yöntemi
Eğitime Giriş	Sunum Tartışma	Ara sınav
Eğitim Sosyolojisi	Sunum Tartışma	Ara sınav
Atatürk İlkeleri ve İnkılap Tarihi 1	UZEM	Ara sınav
Yabancı Dil 1	Sunum Soru-cevap	Ara sınav
Türk Dili 1	Sunum, tartışma Soru ve cevap	Ara sınav
Bilişim Teknolojileri	Sunum Gösterip-Yaptırma	Ara sınav
Psikolojiye Giriş	Sözlü anlatım Soru-cevap	Ara sınav
Kültürel Antropoloji	Sözlü anlatım Soru-cevap	Ara sınav
Eğitim Felsefesi	Sunum Tartışma	Ara sınav
Öğretim Teknolojileri	Sunum Gösterip-Yaptırma	Ara sınav Dönem sonu sınavı
Atatürk İlkeleri ve İnkılap Tarihi 2	Uzaktan Eğitim Materyalleri	Ders Ara sınav
Yabancı Dil 2	Sunum Soru-cevap	Ara sınav
Türk Dili 2	Sunum Anlatım	Ara sınav
Gelişim Psikolojisi 1	Anlatım	Ara sınav
Fizyolojik Psikoloji	Düz anlatım Soru cevap	Ara sınav
Okullarda Rehberlik ve Psikolojik Danışma	Sunum Tartışma	Ara sınav
Öğretim İlke ve Yöntemleri	İnformal düz anlatım Tartışma	Ara sınav

Eđitimde Drama	Yaratıcı drama Rol oynama	Ara sınav
Eđitimde Proje Hazırlama	Sunum Tartıřma	Ara sınav
Karakter ve Deęer Eđitimi	Tartıřma Soru ve cevap	Ara sınav
Müze Eđitimi	Tartıřma Soru ve cevap	Ara sınav Dönem sonu sınavı
Okul Dıřı Öğrenme Ortamları	Sunum Tartıřma	Ara sınav Dönem içi Etkinlik
Öğrenme Güçlüęü	Sunum Tartıřma	Ara sınav
Bilim ve Arařtırma Etięi	Sunum Tartıřma	Ara sınav
Geleneksel Türk El Sanatları	Sunu Soru ve cevap,	Ara sınav
Medya Okuryazarlıęı	Sunu Gösterip Yaptırma	Ara sınav
Sanat ve Estetik	Sunum Tartıřma	Ara sınav
Türk Kültür Coęrafyası	Sunum Tartıřma	Ara sınav
Türk Musikisi	Sunum Tartıřma	Ara sınav
Geliřim Psikolojisi 2	Anlatı	Ara sınav
Öğrenme Psikolojisi	İnformal düz anlatım Tartıřma	Ara sınav
Sosyal Psikoloji	Sunum Tartıřma	Ara sınav
Temel İstatistik	Anlatım Tartıřma	Ara sınav
Türk Eđitim Tarihi	Anlatım Soru Cevap	Ara sınav
Eđitimde Arařtırma Yöntemleri	Sözlü anlatım Soru-cevap	Ara sınav
İnsan Hakları ve Demokrasi Eđitimi	Sunum, tartıřma Soru ve cevap	Ara sınav
Topluma Hizmet Uygulamaları	Düz anlatım Tartıřma	Ara sınav
Aile İçi İliřkiler ve İletifim	Sunum Tartıřma	Ara sınav
Kifilik Kuramları	Sunum Tartıřma	Ödev
Yařam Dönemleri ve Uyum Sorunları	Sözlü anlatım Soru-cevap	Ödev
Karakter ve Deęer Eđitimi	Tartıřma Soru ve cevap	Ara sınav

Test Dışı Teknikler	Anlatım Tartışma	Ara sınav
Psikolojik Danışma İlke ve Teknikler	Düz anlatım Tartışma	Ara sınav
Kişilik Kuramları	Sunum Tartışma	Ödev
Mesleki Rehberlik ve Kariyer Danışmanlığı	Sunum Tartışma	Ara sınav
Grupla Psikolojik Danışma	Uygulama	Ara sınav
Psikolojik Danışma Kuramları	Düz anlatım Tartışma	Ara sınav
Yaşam Dönemleri ve Uyum Problemleri	Sözlü anlatım Soru-cevap	Ödev
Yaratıcı Drama	Anlatım Drama	Ara sınav
Mesleki Rehberlik ve Kariyer Danışma Uygulamaları	Sunum, tartışma, soru ve cevap	Ödev
Rehberlikte Program Geliştirme	İlgili kaynakların okunması, incelenmesi ve analizi	Yarıyıl (Yıl) İçi Etkinlikleri
Davranış Bozuklukları	Sunum Tartışma	Ödev
Grupla Psikolojik Danışma Uygulamaları	Sunum Tartışma	Ödev
Kültüre Duyarlı Psikolojik Danışma	Düz anlatım Tartışma	Ara sınav
Kısa Süreli Çözüm Odaklı Psikolojik Danışma	Düz anlatım Tartışma	Ara sınav
Psikolojik Testler	Anlatım, tartışma Soru ve cevap	Ara sınav
Bireyle Psikolojik Danışma Uygulamaları	Düz anlatım Tartışma	Ara sınav
Bilimsel Araştırma Yöntemleri	Düz anlatım Tartışma	Ara sınav
Topluma Hizmet Uygulamaları	Sunum Tartışma	Ara sınav
Eğitim Yönetimi	Sunum Tartışma	Ara sınav
Travma Sonrası Psikolojik Danışma	Sunum Tartışma	Ara sınav
Rehberlik ve Psikolojik Danışma Semineri	Düz anlatım Tartışma	Ara sınav
Rehberlik ve Psikolojik Danışma Alan Çalışması	Düz anlatım Tartışma	Ara sınav
Meslek Etiği ve Yasal Konular	Düz anlatım Tartışma	Ara sınav
Kurum Deneyimi	Düz anlatım Tartışma	Ara sınav

Saldırganlık Psikolojisi	Düz anlatım Tartışma	Ara sınav
Aile ve Evlilik Danışmanlığı	Sunum Tartışma	Ödev

RPD lisans programında verilen derslerin öğretim tekniklerine bakıldığında sıklıkla sunum/düz anlatım, tartışma, soru cevap tekniklerinin kullanılmakta olduğu görülmektedir. Bir ders kapsamında en fazla 12 öğretim yöntem ve tekniği kullanıldığı görülmektedir. Sıklıkla kullanılan sunum/düz anlatım tekniğiyle öğrencilerin derslerin amaçları arasında yer alan bilişsel alanın bilgi, duyuşsal alanın alma ve tepkide bulunma, psikomotor alanın uyarılma basamağındaki kazanımlara ulaşması sağlanmaya çalışılmaktadır. Tartışma yöntemiyle öğrenciler düşünmeye yönlendirilmekte, anlaşılmayan konuların açıklanmakta ve öğrenmenin pekiştirilmesi için öğretmen-öğrenci ve öğrenci-öğrenci etkinliklerinin üst düzeyde kullanılarak kavrama düzeyindeki kazanımlara ulaşmak için öğrenci merkezli bir yol izlenmektedir. En sık kullanılan soru-cevap öğretim yöntem ve tekniğinde ise öğrencilerin karşılıklı etkileşim içerisinde derse aktif katılımıyla beraber öğrenmelerin uygulanması ve yorumlanması sağlanmaktadır. Ders izlenceleri incelendiğinde bütün derslerin öncelikli amaçları arasında öğrencilerin ders içeriğini anlaması, analiz etmesi ve yorumlaması ile ilgili hedeflerin öncelikli olduğu görülmektedir. Bu doğrultuda ders izlencelerinde belirtilen öğretim yöntem ve tekniklerinin ders amaçlarını gerçekleştirmek için uygun bir şekilde tasarlandığı ifade edilebilir. Derslerde öğrenci başarılarının değerlendirilmesinde ise yazılı sınavlar ile ödevlerin sıklıkla kullanıldığı gözlenmektedir. Derslerin amaçlarının gerçekleştirilmesi doğrultusunda kullanılan öğretim yöntem ve teknikleriyle paralel olarak bilgi, tutum ve becerileri ölçmede etkili bir yöntem olarak değerlendirilen sınavlar kullanılmaktadır. Bu sınavlarda açık uçlu sorular, çoktan seçmeli sorular, eşleştirmeli sorular, kısa cevaplı ya da doğru-yanlış cevapları seçmeye dayalı sorular üzerinden öğrencilerin dersin amaçları doğrultusunda gerekli kazanımları ne derece edindiği ölçülmeye çalışılmaktadır. Bunun yanı sıra öğrencilerin başarıları ölçülürken, sahip oldukları bilgi ve becerileri ortaya koymalarını gerektiren geniş içerikli ve uzun süreli çalışmaları kapsayan ödevlerde programımız öğrencilerinin ders başarılarını değerlendirirken sıklıkla tercih edilmektedir. Bu yollarla öğrencilerin bilişsel bilgiyi uygulamalı olarak da göstermesi ve öznel yorumlarını kattığı bir ürün ortaya koyması sağlanmaktadır. Dersin ölçme ve değerlendirme yöntemi seçilirken dersin amaçları ve kullanılan yöntem ve teknik doğrultusunda seçilmektedir. Bunun yanı sıra ödevler veya sınavlar Aksaray Üniversitesi Eğitim Öğretim Yönetmeliğinin dördüncü bölümünde yer aldığı şekliyle değerlendirilmektedir (bkz. <https://ogris.aksaray.edu.tr/aksaray-universitesi-onlisans--lisans-egitim-ogretim-ve-sinav-yonetmeliği>). Bu bölümde de ifade edildiği üzere;

- Öğrenciler her yarıyıl/yılda en az bir ara sınav ile yarıyıl sonu sınavına girerler. Ancak ilgili birimlerin kurul kararıyla proje, seminer, arazi çalışmaları, kısa sınav, ödev, staj, laboratuvar ve benzeri yarıyıl içi çalışmalar da yapılabilir. Yarıyıl içi çalışmalar ve yarıyıl sonu sınavı notları 100 puan üzerinden verilir.
- Öğretim elemanı, sınav ve puanlamaya yönelik her türlü etkinliğin ölçme sonuçlarını akademik takvimde belirtilen tarihe kadar öğrenci bilgi sistemine girer. Sınav sonuçları bölüm başkanı tarafından onaylandığı anda kesinleşir ve ilan edilir.
- Bir ders için yarıyıl uygulamasında yarıyıl içinde, yıl uygulamasında ise yıl içinde en az

bir ara sınav yapılır. Bununla birlikte ders içindeki proje, ödev, laboratuvar, uygulama ve benzeri çalışmalar yarıyıl/yıl içi çalışması yerine geçebilir.

- Ara sınavların ders başarı notuna katkısı %40'tır. Ancak birden fazla ara sınav veya yarıyıl içi çalışması yapılması durumunda birinci ara sınavın katkısı en az %20 olmak zorundadır.
- Yarıyıl/yıl içinde yapılan ara sınav ve yarıyıl/yıl içi çalışmaların sayısı ve harf notuna katkısının oranı dersin öğretim elemanı tarafından belirlenerek, yarıyılın/yılın ilk haftası içerisinde öğrenci bilgi sistemine girilir.
- Proje, bitirme çalışması ve seminer dersleri ile okul deneyimi ve öğretmenlik uygulaması dersleri için ara sınav yapılmaz. Bu çalışmaların değerlendirilmesi ilgili yönetim kurulunun belirleyeceği esaslara göre yapılır.
- Üniversitenin harfle ilan edilen başarı notları ile ağırlık katsayıları aşağıdaki tabloda verilmiştir:

Aksaray Üniversitesi Başarı Not Değerlendirme Ölçütleri

100'lük Başarı Notu	Harf Notu	Katsayı	Başarı Durumu	Not Ortalamasına	Anlamı
91-100	AA	4,0	Başarılı	Katılır	Mükemmel
84-90	BA	3,5	Başarılı	Katılır	Çok İyi
77-83	BB	3,0	Başarılı	Katılır	İyi
70-76	CB	2,5	Başarılı	Katılır	Orta
60-69	CC	2,0	Başarılı	Katılır	Yeterli
50-59	DC	1,5	Yarıyıl Not Ortalamasına ve Sınav Türüne Göre Başarılı/ Başarısız	Katılır	Şartlı Başarılı (Tıp ve Diş Hekimliği Fakülteleri hariç)
40-49	DD	1,0	Başarısız	Katılır	Başarısız
30-39	FD	0,5	Başarısız	Katılır	Başarısız
0-29	FF	0,0	Başarısız	Katılır	Başarısız
0	D	0,0	Başarısız	Katılır	Devamsız
	G		Başarılı	Katılmaz	Geçer
	K		Başarısız	Katılmaz	Kalır
	S		Süren Çalışma	Katılmaz	
	M		Başarılı	Katılmaz	Muaf

Derslerde kullanılan ödev ve projeler öğrenciler aşağıdaki amaçlar doğrultusunda kullanılmaktadır;

1. Öğrencilerin araştırma yapma alışkanlığını edinmesini sağlamak
2. Yeni teknolojileri kullanabilme becerisini geliştirmek
3. Keşfedici, yapıcı, bilimsel ve eleştirel düşünme becerisi kazandırmak
4. Yorumlama becerisi kazandırmak
5. Gözlemlerden elde edilen verileri amacına uygun ve doğru bir şekilde yorumlayabilme becerisi kazandırmak
6. Ödev/proje sonuçlarını mesleki ve günlük yaşamda uygulayabilme ve yorumlayabilme becerisi kazandırmak
7. Yapılan çalışmalarını etik ilkeler doğrultusunda yürütme hassasiyeti kazandırmak.

Bu amaçlar doğrultusunda kullanılan ödevler değerlendirilirken görevli öğretim elemanları tarafından hazırlanan rubrikler kullanılmakta ve değerlendirme kriterleri öğrencilerle

paylaşılmaktadır. Yapılan proje ve ödevlerle ilgili öğrencilere verilen geri dönütler bu rubrikler yoluyla sözlü veya yazılı olarak yapılmaktadır. Ölçme ve değerlendirme yöntemi olarak kullanılan ödev ve projelerin vize ve final sınavlarına katkısı dönem başında öğretim elemanı tarafından belirlenmekte ve öğrencilerle paylaşılmaktadır. Alan derslerinden olan Kişilik Kuramları dersi kapsamında verilen bir ödevle ilişkin yapılan değerlendirme ile ilgili olarak Ek. I. 8.12’ de örnekler sunulmaktadır.

Ders öğretim programlarında kazanım, içerik, eğitim durumu ve değerlendirme arasında iç tutarlılık olması için “Vize-Final Sınavları Dönem Sonu Raporu” kılavuzu hazırlanmıştır. Bu rapor kapsamında:

- Hata analizlerinin nasıl yapılması gerektiğine ilişkin “Sınav analiz Şablonu” ve “Sınav Hazırlama, Uygulama ve Değerlendirme Kılavuzu” hazırlanmıştır.
- Bu konuda Öğretim elemanlarına eğitim verilmiştir.
- Ara sınav ve Yarıyıl Sonu sınavlarına ilişkin;
 - (1) Belirtke tablosu,
 - (2) Soru türleri formu,
 - (3) Cevap anahtarı,
 - (4) Yüksek-orta -düşük sınav kâğıdı örneği,
 - (5) Sınav hata analizi,
 - (6) Sınav hata analizine yönelik değerlendirme formlarının teslimi standart hale getirilmiştir.

2020-2021 Eğitim Öğretim yılı pandemi nedeniyle üniversitenizin uzaktan eğitime geçmesiyle beraber üniversitemiz Korona Virüs Salgını Danışma Komisyonunun aldığı yeni karar uyarınca;

1- Öğretim elemanlarının final sınavları için ara sınavlarda kullanılan ölçme yöntemlerinden herhangi birini kullanabilmesi

2- Bütünleme sınavı için ise; eş zamanlı veya eş zamanlı olmayan online çoktan seçmeli, açık uçlu, sözlü veya sunum seçeneklerinden birini kullanabilmesi kararı alınmıştır. Bu doğrultuda programımızda yürütülen derslere ilişkin ölçme ve değerlendirme faaliyetleri aşağıda gösterildiği doğrultuda yürütülmüştür.

Uzaktan Öğretim Dersleri Final ve Bütünleme Sınavı Türleri

Dersin Kodu	Dersin Adı	Teori	Uygulama	Final Türü	Bütünleme Türü
EF 101	Eğitime Giriş	2	0	Eş Zamanlı	eş zamanlı
EF 104	Eğitim Sosyolojisi	2	0	Eş Zamanlı	Eş Zamanlı
EF 105	Bilişim Teknolojileri	3	0	Ödev	Eş zamanlı
RPD 1001	Psikolojiye Giriş	2	0	Eş Zamanlı	Eş zamanlı
AİT 191	Atatürk İlkeleri ve İnkılap Tarihi 1	2	0	Ödev	Eş zamanlı Sınav

İNG 185	Yabancı Dil 1	2	0	Eş Zamanlı	Eş zamanlı
TDİ 195	Türk Dili 1	3	0	Ödev	Eşzamanlı
RPD 1003	Kültürel Antropoloji	2	0	Eş Zamanlı	Eş Zamanlı
EF 103	Eğitim Felsefesi	2	0	Eş Zamanlı	Eş Zamanlı
EF 201	Öğretim Teknolojileri	2	0	Eş Zamanlı	Eş zamanlı
AİT 192	Atatürk İlkeleri ve İnkılap Tarihi 2	2	0	Eş Zamanlı	Eş zamanlı
ING 186	Yabancı Dil 2	2	0	Eş Zamanlı	Eş Zamanlı
TDİ 196	Türk Dili 2	3	0	Eş Zamanlı	Eş zamanlı
RPD 1002	Gelişim Psikolojisi 1	2	0	Eş Zamanlı	Eş Zamanlı
RPD 1004	Fizyolojik Psikoloji	2	0	Eş Zamanlı	Eş Zamanlı
RPD 1006	Okullarda Rehberlik ve Psikolojik Danışma	2	0	Uygulama	Eş Zamanlı
RPD304	Rehberlikte Program Geliştirme	3		Eş Zamanlı	Ödev
RPD306	Davranış Bozuklukları	3		Eş Zamanlı	Eş Zamanlı
RPD 2001	Gelişim Psikolojisi 2	2	0	Eş Zamanlı	Eş Zamanlı
RPD 2003	Öğrenme Psikolojisi	2	0	Eş Zamanlı	Eş Zamanlı
RPD 2005	Sosyal Psikoloji	2	0	Eş Zamanlı	Eş Zamanlı
RPD 2007	Temel İstatistik	2	0	Ödev	Eşzamanlı
RPD406	Meslek Etiği ve Yasal Konular	2	0	Eş Zamanlı	Eş Zamanlı
RPD408	Kurum Deneyimi	1	4	Uygulama	Uygulama
RPD410	Saldırganlık Psikolojisi	3	0	Eş Zamanlı	Eş Zamanlı
RPD412	Aile ve Evlilik Danışmanlığı	3	0	Ödev	Eş Zamanlı

EF MBS 006	Eđitim Tarihi	2	0	Eř Zamanlı	Eř zamanlı
EF MBS 007	Eđitimde Drama	2	0		
EF MBS 008	Eđitimde Program Dıřı Etkinlikler	2	0	Eř Zamanlı	Eř Zamanlı
EF MBS 009	Eđitimde Program Geliřtirme	2	0	Ödev	Eř Zamanlı
EF MBS 010	Eđitimde Proje Hazırlama	2	0	Ödev	Eř Zamanlı
EF MBS 011	Eleřtirel ve Analitik Düřünme	2	0	Eř Zamanlı	Ödev
EFMBS 18	Okul Dıřı Öđrenme Ortamları	2	0	Eř Zamanlı	Eř Zamanlı
EFMBS 19	Öđrenme Güçlüđü	2	0	Eř Zamanlı	Eř Zamanlı
EF GKS 005	Ekonomi ve Giriřimcilik	2	0	Eř Zamanlı	Eř Zamanlı
EF GKS 006	Geleneksel Türk El Sanatları	2	0	Eř Zamanlı	Eř Zamanlı
EF GKS 007	İnsan Hakları ve Demokrasi Eđitimi	2	0	Eř Zamanlı	Eř Zamanlı
EF GKS 008	İnsan İliřkileri ve İletiřim	2	0	Eř Zamanlı	Eř Zamanlı
EF GKS 009	Kariyer Planlama ve Geliřtirme	2	0	Eř Zamanlı	Eř Zamanlı
EF GKS 010	Kültür ve Dil	2	0	Eř Zamanlı	Eř Zamanlı
EF GKS 011	Medya Okuryazarlıđı	2	0	Ödev	Ödev
Eski müfredat dersi	Bilgisayar – II	2	2	Ödev	Eř Zamanlı Sınav
Eski müfredat dersi	İstatistik-II	3	0	Eř Zamanlı	Eř Zamanlı

Eski müfredat dersi	Öğrenme Psikolojisi	3	0	Eş Zamanlı	Eş Zamanlı
Eski müfredat dersi	Sosyal Psikoloji	2	0	Ödev	Ödev
Eski müfredat dersi	Türkçe II: Sözlü Anlatım	2	0	Eş Zamanlı	Eş Zamanlı
Eski müfredat dersi	Kaynak Tarama ve Rapor Yazma	2	2	Ödev	Ödev

Çevrimiçi öğretim sürecinde yararlanılan öğretim yöntemi genel olarak power point ile düz anlatım, bilgi aktarımı, döküman inceleme, soru-cevap ve tartışma şeklinde olmaktadır. Öğretim materyalleri dersin kapsamını tam ve etkin bir şekilde öğrencilere aktarmak amacıyla dönem başında dersler başlamadan tüm haftalar için program koordinatörlerinin onayı doğrultusunda dersin öğretim elemanınca ASUZEM ile etkileşim halinde hazırlanmaktadır. Öğretim materyalleri genellikle öğretim üyeleri tarafından hazırlanan ve belirlenen basılı ya da elektronik kitap, ders notları ve sunum dosyalarıdır. Ölçme ve değerlendirme, her tür eğitsel uygulamanın temel öğelerinden birisi olup, öğrencilerin ders başarısı (notu) ya da performansı yanında, bu dersin eğitsel başarısıyla ilgili geribildirimleri de içermektedir. Ölçme ve değerlendirme biçimleri, dersin amaçları ve içeriğiyle tutarlı olacak şekilde belirlenmektedir. ALMS üzerinde yer alan online sınav uygulamaları ve ödev aktiviteleri, kullanılan ölçme ve değerlendirme araçlarıdır. Dersin sorumlusu ödev içeriğini ve açıklamalarını hazırladığı dosya/dokümanı sisteme yüklemekte, öğrenciler de ödev için hazırladıkları dosya/dokümanları sisteme yüklemektedirler. ALMS üzerinde bulunan açık uçlu sınav paketinde ise sorular öğrencilere sistem tarafından karışık olarak gösterilmekte, öğrenciler ise kendilerine verilen süre zarfında cevaplarını sorunun altındaki boşluğa yazmaktadırlar. Çoktan seçmeli olan online sınavlarda ise kopya çekilmesini önlemek amacıyla seçenekler ve sorular öğrenciye karışık olarak gösterilmekte, verilen süre içerisinde soruların cevaplamaları istenmektedir. Bu süreçte yürütülen derslere ilişkin ölçme ve değerlendirme faaliyetleri eş zamanlı veya eş zamansız sınavlar aracılığıyla ya da öğrencilere verilen ödevler ile gerçekleştirilmiştir. Sınavların ve ödevlerin değerlendirilmesi noktasında yapılan değerlendirmeler ise Aksaray Üniversitesi Önlisans ve Lisans Eğitim Öğretim ve Sınav Yönetmeliği doğrultusunda yapılmıştır.

5. EĞİTİM PLANI

Bölümümüz Rehberlik ve Psikolojik Danışmanlık Lisans Programı 2021-2022 Eğitim Öğretim yılı eğitim planı (müfredatı) aşağıdaki gibidir.



T.C

Aksaray Üniversitesi

Eğitim Fakültesi

EĞİTİM BİLİMLERİ BÖLÜMÜ

Rehberlik ve Psikolojik Danışmanlık Anabilim Dalı

2021-2022 Eğitim Öğretim Yılı

Eğitim- Öğretim Planı

1. YIL

GÜZ YARIYILI (I. YARIYIL)

YENİ MÜFREDATTA AÇILACAK DERSLER						
	DERSİN KODU	DERSİN ADI	T	U	K	AKTS
MB	EF 101	Eđitime Giriş	2	0	2	3
MB	EF 104	Eđitim Sosyolojisi	2	0	2	3
GK	EF 105	Bilişim Teknolojileri	3	0	3	5
AE	RPD 1001	Psikolojiye Giriş	2	0	2	4
GK	AİT 191	Atatürk İlkeleri ve İnkılap Tarihi 1	2	0	2	3
GK	İNG 185	Yabancı Dil 1	2	0	2	3
GK	TDİ 195	Türk Dili 1	3	0	3	5
AE	RPD 1003	Kültürel Antropoloji	2	0	2	4
		TOPLAM	18	0	18	30
ESKİ MÜFREDATTA AÇILACAK DERSLER						
AE	RPD 103	Fizyolojik Psikoloji	3	0	3	3
AE	RPD 111	Felsefeye Giriş	3	0	3	4

1. YIL**BAHAR YARIYILI (II. YARIYIL)**

YENİ MÜFREDATTA AÇILACAK DERSLER						
	DERSİN KODU	DERSİN ADI	T	U	K	AKTS
MB	EF 103	Eğitim Felsefesi	2	0	2	3
MB	EF 201	Öğretim Teknolojileri	2	0	2	3
GK	AİT 192	Atatürk İlkeleri ve İnkılap Tarihi 2	2	0	2	3
GK	ING 186	Yabancı Dil 2	2	0	2	3
GK	TDİ 196	Türk Dili 2	3	0	3	5
AE	RPD 1002	Gelişim Psikolojisi 1	2	0	2	4
AE	RPD 1004	Fizyolojik Psikoloji	2	0	2	4
AE	RPD 1006	Okullarda Rehberlik ve Psikolojik Danışma	2	0	2	5
		TOPLAM	17	0	17	30
ESKİ MÜFREDATTA AÇILACAK DERSLER						
AE	RPD 102	Sosyal Antropoloji	3	0	3	4
AE	RPD 110	Kaynak Tarama ve Rapor Yazma	1	2	2	4

İNTİBAK YAPILAN DERSLER												
İNTİBAKI YAPILAN DERS (ESKİ MÜFREDAT)							İNTİBAKIN YAPILDIĞI DERS (YENİ MÜFREDAT)					
DERSİN KODU	DERSİN ADI	T	U	K	AKTS	DERSİN KODU	DERSİN ADI	T	U	K	AKTS	
RPD 104	Türkçe II: Sözlü Anlatım	2	0	2	2	TDİ 196	Türk Dili 2	3	0	3	5	

AÇIKLAMALAR

Yeni Müfredattaki derse İntibakı yapılan dersler:

1. Eski müfredatta 1. Sınıf Bahar döneminde bulunan RPD 104 Türkçe II: Sözlü Anlatım (2-0-2-2) dersi yeni müfredatta 1. sınıf bahar döneminde TDİ 196 Türk Dili 2 (3-0-3-5) şeklinde açılacaktır. Eski müfredata bağlı olan öğrenciler bu dersi yeni adı, yeni kodu ve eski AKTS değeriyle; 2018-2019 eğitim-öğretim yılından itibaren uygulanmaya başlanılan yeni müfredata bağlı öğrenciler ise dersi yeni adı, yeni kodu ve yeni AKTS değeriyle alacaklardır.

2. YIL

GÜZ YARIYILI (III. YARIYIL)

YENİ MÜFREDATTA AÇILACAK DERSLER						
	DERSİN KODU	DERSİN ADI	T	U	K	AKTS
MB	EF 203	Öğretim İlke ve Yöntemleri	2	0	2	3
MB	EF MB	SEÇMELİ 1 (Tablo 1’de belirtilmiştir.)	2	0	2	4
GK	EF GKS	SEÇMELİ 1 (Tablo 2’de belirtilmiştir.)	2	0	2	3
AE	RPD AES	SEÇMELİ 1 (Tablo 3’de belirtilmiştir.)	2	0	2	4
AE	RPD 2001	Gelişim Psikolojisi 2	2	0	2	4

AE	RPD 2003	Öğrenme Psikolojisi	2	0	2	4
AE	RPD 2005	Sosyal Psikoloji	2	0	2	4
AE	RPD 2007	Temel İstatistik	2	0	2	4
		TOPLAM	16	0	16	30
ESKİ MÜFREDATTA AÇILACAK DERSLER						
AE	RPD 201	Rehberlik ve Psikolojik Danışma	3	0	3	4
AE	RPD 205	Bilim Tarihi	3	0	3	4

İNTİBAK YAPILAN DERSLER												
İNTİBAKI YAPILAN DERS (ESKİ MÜFREDAT)							İNTİBAKIN YAPILDIĞI DERS (YENİ MÜFREDAT)					
	DERSİN KODU	DERSİN ADI	T	U	K	AKTS	DERSİN KODU	DERSİN ADI	T	U	K	AKTS
	RPD 207	Özel Eğitim	3	0	3	4	EF 401	Özel Eğitim ve Kaynaştırma	2	0	2	3
	RPD 213	Okullarda Gözlem	2	2	3	5	RPD 4009	Rehberlik ve Psikolojik Danışmada Alan Çalışması 1	2	6	5	10

AÇIKLAMALAR

Yeni Müfredattaki derse İntibakı yapılan dersler:

1. Eski müfredatta 2. sınıf Güz döneminde bulunan RPD 207 Özel Eğitim (3-0-3-4) dersi yeni müfredatta 4. sınıf Güz döneminde EF 401 Özel Eğitim ve Kaynaştırma (2-0-2-3) şeklinde açılacaktır. Eski müfredata bağlı olan öğrenciler bu dersi yeni adı, yeni kodu ve eski AKTS değeriyle; 2018-2019 eğitim-öğretim yılından itibaren uygulanmaya

başlanılan yeni müfredatta bağlı öğrenciler ise dersi yeni adı, yeni kodu ve yeni AKTS değeriyle alacaklardır.

2. RPD 4009 Okullarda RPD Uygulamaları 1 (2-6-5-10) dersinin adı, RPD 4009 Rehberlik ve Psikolojik Danışmada Alan Çalışması 1 (2-6-5-10) olarak değiştirilmiştir.
3. Eski müfredatta 2. sınıf Güz döneminde bulunan RPD 213 Okullarda Gözlem (2-2-3-5) dersi yeni müfredatta 4. sınıf Güz döneminde RPD 4009 Rehberlik ve Psikolojik Danışmada Alan Çalışması 1 (2-6-5-10) şeklinde açılacaktır. Eski müfredatta bağlı olan öğrenciler bu dersi yeni adı, yeni kodu ve eski AKTS değeriyle; 2018-2019 eğitim-öğretim yılından itibaren uygulanmaya başlanılan yeni müfredatta bağlı öğrenciler ise dersi yeni adı, yeni kodu ve yeni AKTS değeriyle alacaklardır.

2. YIL

BAHAR YARIYILI (IV. YARIYIL)

YENİ MÜFREDATTA AÇILACAK DERSLER						
	DERSİN KODU	DERSİN ADI	T	U	K	AKTS
MB	EF 202	Türk Eğitim Tarihi	2	0	2	3
MB	EF 204	Eğitimde Araştırma Yöntemleri	2	0	2	3
GK	EF THU 01	Topluma Hizmet Uygulamaları	1	2	2	3
MB	EF MB	SEÇMELİ 2 (Tablo 1’de belirtilmiştir.)	2	0	2	4
GK	EF GKS	SEÇMELİ 2 (Tablo 2’de belirtilmiştir.)	2	0	2	3
AE	RPD AES	SEÇMELİ 2 (Tablo 3’de belirtilmiştir.)	2	0	2	4
AE	RPD 2002	Kişilik Kuramları	2	0	2	2
AE	RPD 2004	Yaşam Dönemleri ve Uyum Sorunları	2	0	2	2
AE	RPD 2006	Karakter ve Değer Eğitimi	2	0	2	3
AE	RPD 2008	Test Dışı Teknikler	1	2	2	3
		TOPLAM	18	4	20	30
ESKİ MÜFREDATTA AÇILACAK DERSLER						
AE	RPD 204	İnsan İlişkileri ve İletişim	2	2	3	5

AE	RPD 206	İstatistik II	3	0	3	5
AE	RPD 208	Sosyal Psikoloji	3	0	3	4
AE	RPD 210	Öğrenme Psikolojisi	3	0	3	5

3. YIL

GÜZ YARIYILI (V. YARIYIL)

YENİ MÜFREDATTA AÇILACAK DERSLER						
	DERSİN KODU	DERSİN ADI	T	U	K	AKTS
MB	EF 304	Türk Eğitim Sistemi ve Okul Yönetimi	2	0	2	3
MB	EF 302	Eğitimde Ölçme ve Değerlendirme	2	0	2	3
MB	EF MBS	SEÇMELİ 3 (Tablo 1’de belirtilmiştir.)	2	0	2	4
GK	EF GKS	SEÇMELİ 3 (Tablo 2’de belirtilmiştir.)	2	0	2	3
AE	RPD AES	SEÇMELİ 3 (Tablo 3’de belirtilmiştir.)	2	0	2	4
AE	RPD 3001	Davranış Bozuklukları 1	2	0	2	3
AE	RPD 3003	Psikolojik Testler	1	2	2	3
AE	RPD 3005	Psikolojik Danışma İlke ve Teknikleri	2	0	2	3
AE	RPD 3007	Psikolojik Danışma Kuramları	2	0	2	2
AE	RPD 3009	Mesleki Rehberlik	2	0	2	2
		TOPLAM	19	2	20	30
ESKİ MÜFREDATTA AÇILACAK DERSLER						
AE	RPD 303	Yaşam Dönemleri ve Uyum Problemleri	3	0	3	5
AE	RPD 305	Kişilik Kuramları	3	0	3	6

3. YIL

BAHAR YARIYILI (VI. YARIYIL)

YENİ MÜFREDATTA AÇILACAK DERSLER						
	DERSİN KODU	DERSİN ADI	T	U	K	AKTS
MB	EF 303	Eğitimde Ahlak ve Etik	2	0	2	3
MB	EF 301	Sınıf Yönetimi	2	0	2	3
MB	EF MBS	SEÇMELİ 4 (Tablo 1’de belirtilmiştir.)	2	0	2	4
GK	EF GKS	SEÇMELİ 4 (Tablo 2’de belirtilmiştir.)	2	0	2	3
AE	RPD AES	SEÇMELİ 4 (Tablo 3’de belirtilmiştir.)	2	0	2	4
AE	RPD 3002	Davranış Bozuklukları 2	2	0	2	2
AE	RPD 3004	Psikolojik Danışma Becerileri	1	2	2	4
AE	RPD 3006	Grupla Psikolojik Danışma	2	0	2	3
AE	RPD 3008	Mesleki Rehberlik Uygulamaları	1	2	2	2
AE	RPD 3010	Manevi Danışmanlık	2	0	2	2
		TOPLAM	13	8	17	30
ESKİ MÜFREDATTA AÇILACAK DERSLER						
AE	RPD 304	Rehberlikte Program Geliştirme	3	0	3	4
AE	RPD 308	Psikolojik Danışma Kuramları	3	0	3	5

4. YIL

GÜZ YARIYILI (VII. YARIYIL)

YENİ MÜFREDATTA AÇILACAK DERSLER						
	DERSİN KODU	DERSİN ADI	T	U	K	AKTS
MB	RPD 4009	Rehberlik ve Psikolojik Danışmada Alan Çalışması 1	2	6	5	10
MB	EF 401	Özel Eğitim ve Kaynaştırma	2	0	2	3
MB	EF MBS	SEÇMELİ 5 (Tablo 1’de belirtilmiştir.)	2	0	2	4
AE	RPD AES	SEÇMELİ 5 (Tablo 3’de belirtilmiştir.)	2	0	2	4
AE	RPD 4001	Aile Danışmanlığı	2	0	2	2
AE	RPD 4003	Meslek Etiği ve Yasal Konular	2	0	2	2
AE	RPD 4005	RPD’de Program Geliştirme	2	0	2	2
AE	RPD 4007	Bireyle Psikolojik Danışma Uygulaması 1	1	2	2	3
		TOPLAM	15	8	19	30
ESKİ MÜFREDATTA AÇILACAK DERSLER						
AE	RPD 405	Öğrenme Güçlükleri	3	0	3	4

İNTİBAK YAPILAN DERSLER											
İNTİBAKI YAPILAN DERS (ESKİ MÜFREDAT)						İNTİBAKIN YAPILDIĞI DERS (YENİ MÜFREDAT)					
DERSİN KODU	DERSİN ADI	T	U	K	AKTS	DERSİN KODU	DERSİN ADI	T	U	K	AKTS

RPD 401	Psikolojik Testler	2	4	4	5	RPD 3003	Psikolojik Testler	1	2	2	3
RPD 409	Topluma Hizmet Uygulamaları	1	2	2	4	EF THU 01	Topluma Hizmet Uygulamaları	1	2	2	3
RPD 207	Özel Eğitim	3	0	3	4	EF 401	Özel Eğitim ve Kaynaştırma	2	0	2	3
RPD 403	Bireyle Psikolojik Danışma Uygulaması	1	4	3	5	RPD 4007	Bireyle Psikolojik Danışma Uygulaması 1	1	2	2	3
RPD 407	Bilimsel Araştırma Yöntemleri	2	0	2	4	EF 204	Eğitimde Araştırma Yöntemleri	2	0	2	3
RPD 411	Eğitim Yönetimi	3	0	3	4	EF 304	Türk Eğitim Sistemi ve Okul Yönetimi	2	0	2	3
RPD 433	Eğitimde Program Değerlendirme (Seç.)	3	0	3	4	EF MBS	SEÇMELİ 5 (Tablo 1'de belirtilmiştir.)	2	0	2	4
RPD 413	Girişimcilik					RPD AES					
RPD 415	Nitel Arş. Yönt.							2	0	2	
RPD 423	Halkla İlişkiler	3	0	3	4		SEÇMELİ 5 (Tablo 3'de belirtilmiştir.)				4
RPD 427	Öğr. Stratejileri ve Gütülenme										

İSİM DEĞİŞİKLİĞİ YAPILAN DERS											
DERSİN ESKİ İSMİ						DERSİN YENİ İSMİ					
DERSİN KODU	DERSİN ADI	T	U	K	AKTS	DERSİN KODU	DERSİN ADI	T	U	K	AKTS

MB	RPD 4009	Okullarda RPD Uygulamaları 1	2	6	5	10	RPD 4009	Rehberlik ve Psikolojik Danışmada Alan Çalışması 1	2	6	5	10
-----------	----------	------------------------------	---	---	---	----	----------	--	---	---	---	----

AÇIKLAMALAR

Yeni Müfredattaki Derse İtibakı Yapılan Dersler:

1. RPD 4009 Okullarda RPD Uygulamaları 1 (2-6-5-10) dersinin adı, RPD 4009 Rehberlik ve Psikolojik Danışmada Alan Çalışması 1 (2-6-5-10) olarak değiştirilmiştir.
2. Eski müfredatta 4. sınıf Güz döneminde bulunan RPD 401 Psikolojik Testler (2-4-4-5) dersi yeni müfredatta 3. sınıf Güz döneminde RPD 3003 Psikolojik Testler (1-2-2-3) şeklinde açılacaktır. Eski müfredata bağlı olan öğrenciler bu dersi yeni adı, yeni kodu ve eski AKTS değeriyle; 2018-2019 eğitim-öğretim yılından itibaren uygulanmaya başlanılan yeni müfredata bağlı öğrenciler ise dersi yeni adı, yeni kodu ve yeni AKTS değeriyle alacaklardır.
3. Eski müfredatta 4. sınıf Güz döneminde bulunan RPD 409 Topluma Hizmet Uygulamaları (1-2-2-4) dersi yeni müfredatta 2. sınıf Bahar döneminde EF THU 01 Topluma Hizmet Uygulamaları (1-2-2-3) şeklinde açılacaktır. Eski müfredata bağlı olan öğrenciler bu dersi yeni adı, yeni kodu ve eski AKTS değeriyle; 2018-2019 eğitim-öğretim yılından itibaren uygulanmaya başlanılan yeni müfredata bağlı öğrenciler ise dersi yeni adı, yeni kodu ve yeni AKTS değeriyle alacaklardır.
4. Eski müfredatta 4. sınıf Güz döneminde bulunan RPD 403 Bireyle Psikolojik Danışma Uygulaması (1-4-3-5) dersi yeni müfredatta 4. sınıf Güz döneminde RPD 4007 Bireyle Psikolojik Danışma Uygulaması 1 (1-2-2-3) şeklinde açılacaktır. Eski müfredata bağlı olan öğrenciler bu dersi yeni adı, yeni kodu ve eski AKTS değeriyle; 2018-2019 eğitim-öğretim yılından itibaren uygulanmaya başlanılan yeni müfredata bağlı öğrenciler ise dersi yeni adı, yeni kodu ve yeni AKTS değeriyle alacaklardır.
5. Eski müfredatta 4. sınıf Güz döneminde bulunan RPD 407 Bilimsel Araştırma Yöntemleri (2-0-2-4) dersi yeni müfredatta 2. sınıf Bahar döneminde EF 204 Eğitimde Araştırma Yöntemleri (2-0-2-3) şeklinde açılacaktır. Eski müfredata bağlı olan öğrenciler bu dersi yeni adı, yeni kodu ve eski AKTS değeriyle; 2018-2019 eğitim-öğretim yılından itibaren uygulanmaya başlanılan yeni müfredata bağlı öğrenciler ise dersi yeni adı, yeni kodu ve yeni AKTS değeriyle alacaklardır.
6. Eski müfredatta 4. sınıf Güz döneminde bulunan RPD 411 Eğitim Yönetimi (3-0-3-4) dersi yeni müfredatta 3. sınıf Güz döneminde EF 304 Türk Eğitim Sistemi ve Okul Yönetimi (2-0-2-3) şeklinde açılacaktır. Eski müfredata bağlı olan öğrenciler bu dersi yeni adı, yeni kodu ve eski AKTS değeriyle; 2018-2019 eğitim-öğretim yılından itibaren uygulanmaya başlanılan yeni müfredata bağlı öğrenciler ise dersi yeni adı, yeni kodu ve yeni AKTS değeriyle alacaklardır.

7. Eski müfredatta Güz yarıyılında yer alan RPD 433 Eğitimde Program Değerlendirme (3-0-3-4) seçmeli dersini almak durumunda kalan öğrenciler yeni müfredattaki Meslek Bilgisi grubunda bulunan seçmeli derslerden olmak üzere, bu grupta açılmış olan seçmeli derslerden alacaklardır.
8. Eski müfredatta Güz yarıyılında yer alan RPD 413 Girişimcilik (3-0-3-4), RPD 415 Nitel Araştırma Yöntemleri (3-0-3-4), RPD 423 Halkla İlişkiler (3-0-3-4), RPD 427 Öğrenme Stratejileri ve Güdülenme (3-0-3-4) seçmeli derslerini almak durumunda kalan öğrenciler yeni müfredattaki Alan Eğitimi grubunda bulunan seçmeli derslerden olmak üzere, bu grupta açılmış olan seçmeli derslerden alacaklardır.

Eski müfredatta intibakı yapılmayan dersler:

9. RPD 405 Öğrenme Güçlükleri (3-0-3-4) dersi eski adı, kodu ve AKTS değerleriyle açılmaya devam edecektir.

4. YIL

BAHAR YARIYILI (VIII. YARIYIL)

YENİ MÜFREDATTA AÇILACAK DERSLER						
	DERSİN KODU	DERSİN ADI	T	U	K	AKTS
MB	RPD 4010	Rehberlik ve Psikolojik Danışmada Alan Çalışması 2	2	6	5	10
MB	EF MBS	SEÇMELİ 6 (Tablo 1’de belirtilmiştir.)	2	0	2	4
AE	RPD AES	SEÇMELİ 6 (Tablo 3’de belirtilmiştir.)	2	0	2	4
AE	RPD 4002	Çocuk Hukuku	2	0	2	3
AE	RPD 4004	Travma Sonrası Psikolojik Danışma	2	0	2	3
AE	RPD 4006	Rehberlik ve Psikolojik Danışma Semineri	2	0	2	3
AE	RPD 4008	Bireyle Psikolojik Danışma Uygulaması 2	1	2	2	3
		TOPLAM	13	8	17	30
ESKİ MÜFREDATTA AÇILACAK DERSLER						
	RPD 406	Meslek Etiği ve Yasal Konular	2	0	2	5

MB	RPD 4010	Okullarda RPD Uygulamaları 2	2	6	5	10	RPD 4010	Rehberlik ve Psikolojik Danışmada Alan Çalışması 2	2	6	5	10
-----------	----------	------------------------------	---	---	---	----	----------	--	---	---	---	----

AÇIKLAMALAR

Yeni Müfredattaki Derse İntibakı Yapılan Dersler:

1. RPD 4010 Okullarda RPD Uygulamaları 2 (2-6-5-10) dersinin adı, RPD 4010 Rehberlik ve Psikolojik Danışmada Alan Çalışması 2 olarak değiştirilmiştir.
2. Eski müfredatta 4. Sınıf Bahar döneminde bulunan RPD 404 Rehberlik ve Psikolojik Danışmada Alan Çalışması (1-4-3-6) dersi yeni müfredatta 4. sınıf Bahar döneminde RPD 4010 Rehberlik ve Psikolojik Danışmada Alan Çalışması 2 (2-6-5-10) şeklinde açılacaktır. Eski müfredata bağlı olan öğrenciler bu dersi yeni adı, yeni kodu ve eski AKTS değeriyle; 2018-2019 eğitim-öğretim yılından itibaren uygulanmaya başlanılan yeni müfredata bağlı öğrenciler ise dersi yeni adı, yeni kodu ve yeni AKTS değeriyle alacaklardır.
3. Eski müfredatta Bahar döneminde yer alan RPD 428 Çağdaş Türk Eğitim Sistemi'nin Sorunları (3-0-3-4) seçmeli dersini almak durumunda kalan öğrenciler yeni müfredattaki Meslek Bilgisi grubunda bulunan seçmeli derslerden olmak üzere, bu grupta açılmış olan seçmeli derslerden alacaklardır.
4. Eski müfredatta Bahar döneminde yer alan RPD 410 Endüstri ve Örgüt Psikolojisi (3-0-3-4), RPD 412 Genç Yetişkinlik (3-0-3-4), RPD 414 Aile Eğitimi ve Danışma (3-0-3-4), RPD 416 Medya ve Psikoloji (3-0-3-4), RPD 426 İşaret Dili (3-0-3-4) seçmeli derslerini almak durumunda kalan öğrenciler yeni müfredattaki Alan Eğitimi grubunda bulunan seçmeli derslerden olmak üzere, bu grupta açılmış olan seçmeli derslerden alacaklardır.
5. Eski müfredatta 4. Sınıf Bahar döneminde bulunan RPD 402 Rehberlik ve Psikolojik Danışma Semineri (2-2-3-6) dersi yeni müfredatta 4. sınıf Bahar döneminde RPD 4006 Rehberlik ve Psikolojik Danışma Semineri (2-0-2-3) şeklinde açılacaktır. Eski müfredata bağlı olan öğrenciler bu dersi yeni adı, yeni kodu ve eski AKTS değeriyle; 2018-2019 eğitim-öğretim yılından itibaren uygulanmaya başlanılan yeni müfredata bağlı öğrenciler ise dersi yeni adı, yeni kodu ve yeni AKTS değeriyle alacaklardır.

Eski müfredatta intibakı yapılmayan dersler:

6. RPD 406 Meslek Etiği ve Yasal Konular (2-0-2-5) dersi eski adı, kodu ve AKTS değerleriyle açılmaya devam edecektir.
7. RPD 408 Kurum Deneyimi (1-4-3-5) dersi eski adı, kodu ve AKTS değerleriyle açılmaya devam edecektir.

Yeni Müfredat Meslek Bilgisi Seçmeli Ders Listesi

Kodu	Dersin Adı	T	U	K	AKT S
EF MBS 001	Açık ve Uzaktan Öğrenme	2	0	2	4
EF MBS 002	Çocuk Psikolojisi	2	0	2	4
EF MBS 003	Dikkat Eksikliği ve Hiperaktivite Bozukluğu	2	0	2	4
EF MBS 004	Eğitim Hukuku	2	0	2	4
EF MBS 005	Eğitim Antropolojisi	2	0	2	4
EF MBS 006	Eğitim Tarihi	2	0	2	4
EF MBS 007	Eğitimde Drama	2	0	2	4
EF MBS 008	Eğitimde Program Dışı Etkinlikler	2	0	2	4
EF MBS 009	Eğitimde Program Geliştirme	2	0	2	4
EF MBS 010	Eğitimde Proje Hazırlama	2	0	2	4
EF MBS 011	Eleştirel ve Analitik Düşünme	2	0	2	4
EF MBS 012	Hastanede Yatan Çocukların Eğitimi	2	0	2	4
EF MBS 013	Kapsayıcı Eğitim	2	0	2	4
EF MBS 014	Karakter ve Değer Eğitimi	2	0	2	4
EF MBS 015	Karşılaştırmalı Eğitim	2	0	2	4
EF MBS 016	Mikro Öğretim	2	0	2	4
EF MBS 017	Müze Eğitimi	2	0	2	4
EF MBS 018	Okul Dışı Öğrenme Ortamları	2	0	2	4
EF MBS 019	Öğrenme Güçlüğü	2	0	2	4
EF MBS 020	Öğretimi Bireyselleştirme ve Uyarlama	2	0	2	4
EF MBS 021	Sürdürülebilir Kalkınma ve Eğitim	2	0	2	4
EF MBS 022	Yetişkin Eğitimi ve Hayat Boyu Öğrenme	2	0	2	4

Yeni Müfredat Genel Kültür Seçmeli Ders Listesi

Kodu	Dersin Adı	T	U	K	AKT S
EF GKS 001	Bağımlılık ve Bağımlılıkla Mücadele	2	0	2	3
EF GKS 002	Beslenme ve Sağlık	2	0	2	3
EF GKS 003	Bilim Tarihi ve Felsefesi	2	0	2	3
EF GKS 004	Bilim ve Araştırma Etiği	2	0	2	3
EF GKS 005	Ekonomi ve Girişimcilik	2	0	2	3
EF GKS 006	Geleneksel Türk El Sanatları	2	0	2	3
EF GKS 007	İnsan Hakları ve Demokrasi Eğitimi	2	0	2	3
EF GKS 008	İnsan İlişkileri ve İletişim	2	0	2	3
EF GKS 009	Kariyer Planlama ve Geliştirme	2	0	2	3
EF GKS 010	Kültür ve Dil	2	0	2	3
EF GKS 011	Medya Okuryazarlığı	2	0	2	3
EF GKS 012	Mesleki İngilizce	2	0	2	3
EF GKS 013	Sanat ve Estetik	2	0	2	3
EF GKS 014	Türk Halk Oyunları	2	0	2	3
EF GKS 015	Türk İşaret Dili	2	0	2	3
EF GKS 016	Türk Kültür Coğrafyası	2	0	2	3
EF GKS 017	Türk Musikisi	2	0	2	3
EF GKS 018	Türk Sanat Tarihi	2	0	2	3

Tablo 3: Yeni Müfredat Alan Eğitimi Seçmeli Ders Listesi

Kodu	Dersin Adı	T	U	K	AKTS
RPD AES 001	Cinsel Sağlık Eğitimi	2	0	2	4
RPD AES 002	Çocuk İstismarı ve İhmali	2	0	2	4
RPD AES 003	Çocuk ve Ergenlerle Psikolojik Danışma	2	0	2	4
RPD AES 004	Duyuşsal Eğitim	2	0	2	4
RPD AES 005	Kısa Süreli Psikolojik Danışma	2	0	2	4
RPD AES 006	Krize Müdahale	2	0	2	4
RPD AES 007	Kültüre Duyarlı Psikolojik Danışma	2	0	2	4
RPD AES 008	Okulda Ruh Sağlığı	2	0	2	4
RPD AES 009	Önleyici Rehberlik ve Psikolojik Danışma	2	0	2	4
RPD AES 010	Özel Yetenekli Çocuklar ve Eğitimi	2	0	2	4
RPD AES 011	RPD’de Konsültasyon	2	0	2	4
RPD AES 012	Sosyal Beceri Eğitim	2	0	2	4
RPD AES 013	Uygulamalı Davranış Analizi	2	0	2	4
RPD AES 014	Yaratıcı Drama	2	0	2	4
RPD AES 015	Yeni Psikolojik Danışma Yaklaşım ve Modelleri	2	0	2	4
RPD AES 016	Yetişkin Eğitimi ve Hayat Boyu Öğrenme	2	0	2	4
RPD AES 017	Aile Danışmanlığı ve Etik	2	0	2	4
RPD AES 018	Aile içi ilişkiler ve İletişim	2	0	2	4
RPD AES 019	Aile İçi Şiddet	2	0	2	4
RPD AES 020	Ailede Bağımlılık Eğitimi	2	0	2	4
RPD AES 021	Ana-Baba Eğitimi	2	0	2	4
RPD AES 022	Boşanma ve Boşanma Arabuluculuğu	2	0	2	4
RPD AES 023	Evlilik Öncesi Psikolojik Danışma	2	0	2	4
RPD AES 024	Kültüre Duyarlı Aile Danışmanlığı	2	0	2	4
RPD AES 025	Toplumsal Cinsiyet Eşitliği	2	0	2	4
RPD AES 026	Türk Kültüründe Aile ve Çocuk	2	0	2	4
RPD AES 027	Yakın İlişkiler Psikolojisi	2	0	2	4
RPD AES 028	Bilgisayar Destekli Kariyer Danışmanlığı Sistemleri	2	0	2	4
RPD AES 029	Çalışma Sosyolojisi	2	0	2	4
RPD AES 030	Dezavantajlı Gruplarla Kariyer Danışmanlığı	2	0	2	4
RPD AES 031	Endüstri ve Örgüt Psikolojisi	2	0	2	4
RPD AES 032	Endüstride Rehberlik ve Psikolojik Danışma	2	0	2	4
RPD AES 033	İnsan Kaynakları Yönetimi	2	0	2	4

RPD AES 034	İş Analizi ve Performans Değerlendirmesi	2	0	2	4
RPD AES 035	İş ve Meslek Danışmanlığı	2	0	2	4
RPD AES 036	Kariyer Bilgi Kaynakları	2	0	2	4
RPD AES 037	Kariyer Danışmanlığı Görüşme Becerileri	2	0	2	4
RPD AES 038	Okullarda Yaşam Kariyeri Gelişimi	2	0	2	4
RPD AES 039	Yaşam Boyu Kariyer Gelişimi	2	0	2	4

6. ÖĞRETİM KADROSU

Aksaray Üniversitesi Rehberlik ve Psikolojik Danışmanlık programı 6 öğretim elemanı ile eğitim öğretim hizmetlerini yürütmektedir. Öğretim elemanı kadromuzda 2 Prof.Dr., 1 Doç.Dr., 1 Dr. Öğretim Üyesi ve 2 Arş Gör. bulunmaktadır ve tüm öğretim elemanları tam zamanlı olarak çalışmaktadır.

Öğretim elemanlarının 2'si kadın, 4'ü erkek olmak üzere yaş aralıkları 29 ve 49 arasında değişmektedir. 2 araştırma görevlisi doktora eğitimi aşamasındadır. Bunun dışındaki 4 öğretim elemanı da en az doktora derecesine sahiptir. Öğretim elemanlarımız lisansüstü eğitimlerini yurt içindeki üniversitelerde tamamlamıştır. Öğretim elemanlarının Aksaray Üniversitesindeki deneyim süresi 1 ile 12 yıl aralığında değişmektedir.

Akademik personelin algıladıkları etkinlik oranları ele alındığında ortalama olarak en yüksek etkinlik oranlarının araştırma alanında (yüksek düzeyde), daha sonra mesleki kuruluşlarda (düşük düzeyde) ve son olarak diğer kurum ve kuruluşlara verilen danışmanlıklar alanında (düşük) olduğu görülmektedir.

Programımızda verilerin derslerde görev alacak öğretim elemanı belirlenirken, öğretim elemanın araştırma alanlarının dersin kapsamı ile uyumlu olması hususuna dikkat edilmektedir. Öğretim elemanlarının son 5 yıl içinde yapmış olduğu çalışmalara ilişkin bilgilere de yer verilmiştir. Ders dağılımları yapılırken bu durum göz önünde bulundurulmaktadır. Öğretim elemanlarının araştırma alanları ile 2020-2021 eğitim öğretim yılında vermiş oldukları dersler gösterilmektedir:

Öğretim Elemanlarının Araştırma Alanları ile Son İki Dönemde Verdikleri Dersler

Öğretim Elemanının Adı	Araştırma Alanları	Son İki Dönemde Verdiği Tüm Dersler	
		Güz	Bahar
Prof.Dr. Rezzan GÜNDOĞDU	Psikolojik Danışma ve Rehberlik	<ul style="list-style-type: none"> AİLE İÇİ İLİŞKİLER VE İLETİŞİM PSİKOLOJİYE GİRİŞ OKULLARDA GÖZLEM PSİKOLOJİK 	<ul style="list-style-type: none"> KISA SÜRELİ PSİKOLOJİK DANIŞMA OKULLARDA REHBERLİK VE PSİKOLOJİK DANIŞMANLIK İNSAN İLİŞKİLERİ VE

		<p>DANIŞMA İLKE VE TEKNİKLERİ</p> <ul style="list-style-type: none"> • BİREYLE PSİKOLOJİK DANIŞMA UYGULAMASI • TOPLUMA HİZMET UYGULAMALARI 	<p>İLETİŞİM</p> <ul style="list-style-type: none"> • PSİKOLOJİK DANIŞMA BECERİLERİ • REHBERLİK VE PSİKOLOJİK DANIŞMA SEMİNERİ, • REHBERLİK VE PSİKOLOJİK DANIŞMADA ALAN ÇALIŞMASI • KURUM DENEYİMİ (STAJ)
Prof.Dr. Ümit MORSÜNBÜL	Psikolojik Danışma ve Rehberlik	<ul style="list-style-type: none"> • GELİŞİM PSİKOLOJİSİ 2 • DAVRANIŞ BOZUKLUKLARI 1 • PSİKOLOJİK DANIŞMA KURAMLARI • KİŞİLİK KURAMLARI • BİREYLE PSİKOLOJİK DANIŞMA UYGULAMASI • TOPLUMA HİZMET UYGULAMALARI 	<ul style="list-style-type: none"> • GELİŞİM PSİKOLOJİSİ 1 • KİŞİLİK KURAMLARI • DAVRANIŞ BOZUKLUKLARI 2 • PSİKOLOJİK DANIŞMA KURAMLARI • REHBERLİK VE PSİKOLOJİK DANIŞMA SEMİNERİ, • REHBERLİK VE PSİKOLOJİK DANIŞMADA ALAN ÇALIŞMASI • KURUM DENEYİMİ (STAJ)
Doç.Dr. Mehmet Ertuğrul UÇAR	Psikolojik Danışma ve Rehberlik	<ul style="list-style-type: none"> • KÜLTÜREL ANTROPOLOJİ • FİZYOLOJİK PSİKOLOJİ • ÖĞRENME 	<ul style="list-style-type: none"> • UYGULAMALI DAVRANIŞ ANALİZİ • YAKIN İLİŞKİLER

		<p>PSİKOLOJİSİ</p> <ul style="list-style-type: none"> • SOSYAL PSİKOLOJİ • MESLEKİ REHBERLİK VE DANIŞMA • ÖĞRENME GÜÇLÜKLERİ • BİREYLE PSİKOLOJİK DANIŞMA UYGULAMASI • TOPLUMA HİZMET UYGULAMALARI 	<p>PSİKOLOJİSİ</p> <ul style="list-style-type: none"> • FİZYOLOJİK PSİKOLOJİ • SOSYAL ANTROPOLOJİ • KARAKTER VE DEĞER EĞİTİMİ • SOSYAL PSİKOLOJİ • ÖĞRENME PSİKOLOJİSİ • MESLEKİ REHBERLİK UYGULAMALARI • PSİKOLOJİK DANIŞMA SEMİNERİ, • REHBERLİK VE PSİKOLOJİK DANIŞMADA ALAN ÇALIŞMASI • KURUM DENEYİMİ (STAJ)
Dr. Öğretim Üyesi Ekrem Sedat ŞAHİN	Psikolojik Danışma ve Rehberlik	<ul style="list-style-type: none"> • PSİKOLOJİK TESTLER • MESLEKİ REHBERLİK • YAŞAM DÖNEMLERİ VE UYUM PROBLEMLERİ • PSİKOLOJİK TESTLER • BİREYLE PSİKOLOJİK DANIŞMA UYGULAMASI • TOPLUMA HİZMET UYGULAMALARI 	<ul style="list-style-type: none"> • YAŞAM DÖNEMLERİ VE UYUM SORUNLARI • TEST DIŞI TEKNİKLER • GRUPLA PSİKOLOJİK DANIŞMA • MESLEKİ REHBERLİK UYGULAMALARI • MESLEKİ REHBERLİK UYGULAMALARI • MESLEK ETİĞİ VE YASAL KONULAR

			<ul style="list-style-type: none"> • PSİKOLOJİK DANIŞMA SEMİNERİ, • REHBERLİK VE PSİKOLOJİK DANIŞMADA ALAN ÇALIŞMASI • KURUM DENEYİMİ (STAJ)
Arş. Gör. Dr. Gülçilem ŞAHİN ÇELİK	Eğitim Psikolojisi	<ul style="list-style-type: none"> • TOPLUMSAL CİNSİYET EŞİTLİĞİ • ÇOCUK PSİKOLOJİSİ • OKULLARDA RPD UYGULAMALARI 1 • REHBERLİK VE ÖZEL EĞİTİM 	<ul style="list-style-type: none"> • TOPLUMSAL CİNSİYET EŞİTLİĞİ • YAŞAM DÖNEMLERİ VE UYUM SORUNLARI • ÇOCUK HUKUKU • ÇOCUK PSİKOLOJİSİ • MESLEKİ REHBERLİK UYGULAMALARI • REHBERLİK VE ÖZEL EĞİTİM

Programımız 2009-2010 eğitim öğretim yılından itibaren öğrenci almaya başlamış olmakla beraber her yıl ortalama 50 öğrenci için kontenjan açılmıştır fakat bu oran 2020 yılında 80 olarak güncellenmiştir. Programımızda görevli öğretim üyelerinin sayısının öğrenci sayısına oranının yıllar içindeki değişimini gösteren tablo aşağıda verilmektedir.

Öğretim Üyesi Başına Düşen Öğrenci Sayılarının Yıllara Göre Dağılımı

Yıl	Toplam Öğrenci Sayısı	Öğretim Üyesi Sayısı	Öğretim Elemanı Sayısı (Arş. Gör. Hariç)	Öğretim Üyesi Başına Düşen Öğrenci Sayısı	Öğretim Elemanı Başına Düşen Öğrenci Sayısı
2017	246	3	0	82	82
2018	221	3	0	73,6	73,6
2019	237	3	0	79	79
2020	218	3	0	72,6	72,6
2021	277	4	0	69,25	69,25
2022	314	4	0	78,5	78,5
2023	373	4	0	93,25	93,25

Son 7 yıl içerisinde öğretim üyesi başına düşen öğrenci sayılarına ilişkin oranlar verilmektedir.

Rehberlik ve Psikolojik Danışmanlık programı öğretim elemanlarının 2020-2021 eğitim öğretim yılı bahar dönemi boyunca girdikleri ders sayısı 7 ile 11 arasında değişmektedir. Öğretim elemanlarının verecekleri dersler belirlenirken öğretim elemanlarının uzmanlık alanlarına dikkat edilmektedir.

7. ALTYAPI

Rehberlik ve Psikolojik Danışmanlık Anabilim Dalı lisans programının eğitim öğretim faaliyetleri için kullandığı 4 adet derslik, 1 adet drama salonu, 2 adet bireysel görüşme odası, 1 adet de aynalı gözlem odası bulunmaktadır. Dersliklerin isimleri ve kapasiteleri aşağıda belirtilmiştir:

1. B-ED-K3-24 dersliğinin kapasitesi 52 kişi
2. B-ED-K3-25 dersliğinin kapasitesi 68 kişi
3. B-ED-K3-26 dersliğinin kapasitesi 82 kişi
4. B-ED-K3-27 dersliğinin kapasitesi 34 kişi
5. B Blok Drama Salonunun kapasitesi 50 kişi
6. Grupla Psikolojik Danışma sınıfının kapasitesi 20 kişi

Tüm dersliklerde akıllı tahta sistemi mevcuttur ve bütün derslikler projeksiyon cihazı ile donatılmıştır. Kapasite sayısı 50 kişinin üzerinde olan bu dersliklerde genelde kuramsal derslere yer verilmektedir. B-ED-K3-27 kodlu derslik ise kapasite sayısının az olması ve hareketli bir

derslik olması nedeniyle daha çok uygulama içeren ve birden fazla şubesi olan derslerin yürütülmesinde kullanılmaktadır. Bu dersliğin hareketli olması öğrencilerin grupça çalışmasını gerekli kılan proje, ödev vb. için elverişli bir ortam sağlamaktadır. Aynı zamanda yüksek lisans dersleri de bu derslikte yürütülmektedir. Fakülte B / Blok -1. katta bulunan Drama Salonu ise, Yaratıcı Drama ve Oyun Kuramları, Yaratıcı Drama, Drama, Test Dışı Teknikler gibi uygulamalı dersler için kullanılmaktadır. Grupla Psikolojik Danışma dersi ise grupla psikolojik danışma sınıfında işlenmektedir. Drama salonunda öğrencilerin drama yaparken kullanabilecekleri birtakım eşyalar (ses sistemi, tahta, minder, top, pano, sandalye, masa vb.) bulunmaktadır. Ayrıca Grupla Psikolojik Danışma dersinin uygulama kısmının Grupla Psikolojik Danışma sınıfında yürütülmesi öğrencilerin kuramsal olarak öğrendikleri bilgi ve becerilerini tecrübe etmelerine olanak sağlamaktadır.

Derslikler dışında, 2 adet bireysel görüşme odası ve aynalı gözlem odası ise belirli bir psikolojik danışma yaklaşımı/modeli çerçevesinde, psikolojik danışma beceri, teknik ve müdahalelerini kullanarak bireyle psikolojik danışma yapma konusunda deneyim kazandıran “Bireyle Psikolojik Danışma Uygulaması dersinin yürütülmesinde kullanılmaktadır. Görüşme odaları psikolojik danışmaya uygun şekilde dizayn edilmiş olup, danışanın gözlerini yoracak, dikkatini dağıtacak eşyalardan kaçınılmıştır. Danışan ve danışmanın oturduğu sandalyelerin aynı yükseklikte olduğu iki sandalye ve bir masadan oluşmaktadır. Öğrenciler, eğitim öğretim yılı başında, dersin amacı ve içeriği hakkında bilgilendirildikten sonra, dönem boyunca 8-10 oturumdan oluşan en az 1 kadın ve 1 erkek danışanın olacağı 2 adet psikolojik danışma sürecini

yürütmek zorundadırlar. Psikolojik danışma süreci yürütülürken, öğrencinin danışanı ile görüşme gün ve saatlerini belirleyen bir takvim oluşturulmakta ve bu takvime göre görüşme seansları düzenlenmektedir. Böylece hassas olan psikolojik danışma sürecinde herhangi bir karışıklığa izin verilmemektedir. Aynalı gözlem odası tek taraflı aynanın birbirinden ayırdığı iki bölümden oluşmaktadır. Böylece aynalı bölümde bulunan danışan ve danışman arasındaki terapötik süreç hissettirilmeden izlenebilmektedir. Özellikle öğretim üyesinin kendi deneyimini yansıttığı veya öğrencinin bireyle psikolojik danışma deneyimi ile ilgili gözlem yaptığı durumlarda kullanılabilir.

Eğitim ve öğretimde yardımcı olan 1 (bir) teknik personel mevcuttur.

Uzaktan öğretim sürecinde bütün üniversite için yararlanılan sanal derslik sayısı 80 olup, 3000 kişinin internet üzerinden canlı eğitim alabilmesine olanak sağlamaktadır. Ancak anabilim dalı tarafından bu süreçte kullanılan sanal derslik sayısı 2 adet olmuştur ve yeterlidir. ASUZEM tarafından öğrenme yönetim sistemi olarak ALMS (Advancity Learning Management System) kiralanmıştır. ALMS'nin kullanıcı kapasitesi 50 bin olup, ders dokümanları, video içerikleri, duyurular, anketler, formlar, sanal sınıf ve diğer tüm raporlar alınabilmektedir. Eş zamanlı içerik sunum yazılımları\araçları olarak Perculus kiralanmıştır ve bu sistem internet üzerinden canlı eğitimlerin yapılabilmesini sağlamaktadır. Sanal laboratuvar ve atölye için ASUZEM bünyesinde çalışmalar sürdürülmektedir.

Öğrencilerin ulaşabileceği kitap ve dergiler, eğitim/öğretim teknolojisi (görsel ve işitsel destek) merkez kütüphaneden sağlanmaktadır. 2020 yılı sonu itibariyle merkez kütüphanede yer alan kitap, basılı periyodik yayın, veritabanları, elektronik kitap, görsel/işitsel materyal sayısı hakkında bilgi sunulmaktadır.

Kütüphane Kaynaklarının Sayısı

Kütüphane Kaynakları	Adet
Kitap	96.723
Basılı Periyodik Yayın	4.287
Diğer (Veritabanları + Elektronik Kitap + Görsel İşitsel Materyal)	29.656
Toplam	130.666

Kütüphanedeki kaynakların Koleksiyon/bulunduğu yere göre dağılımı gösterilmektedir.

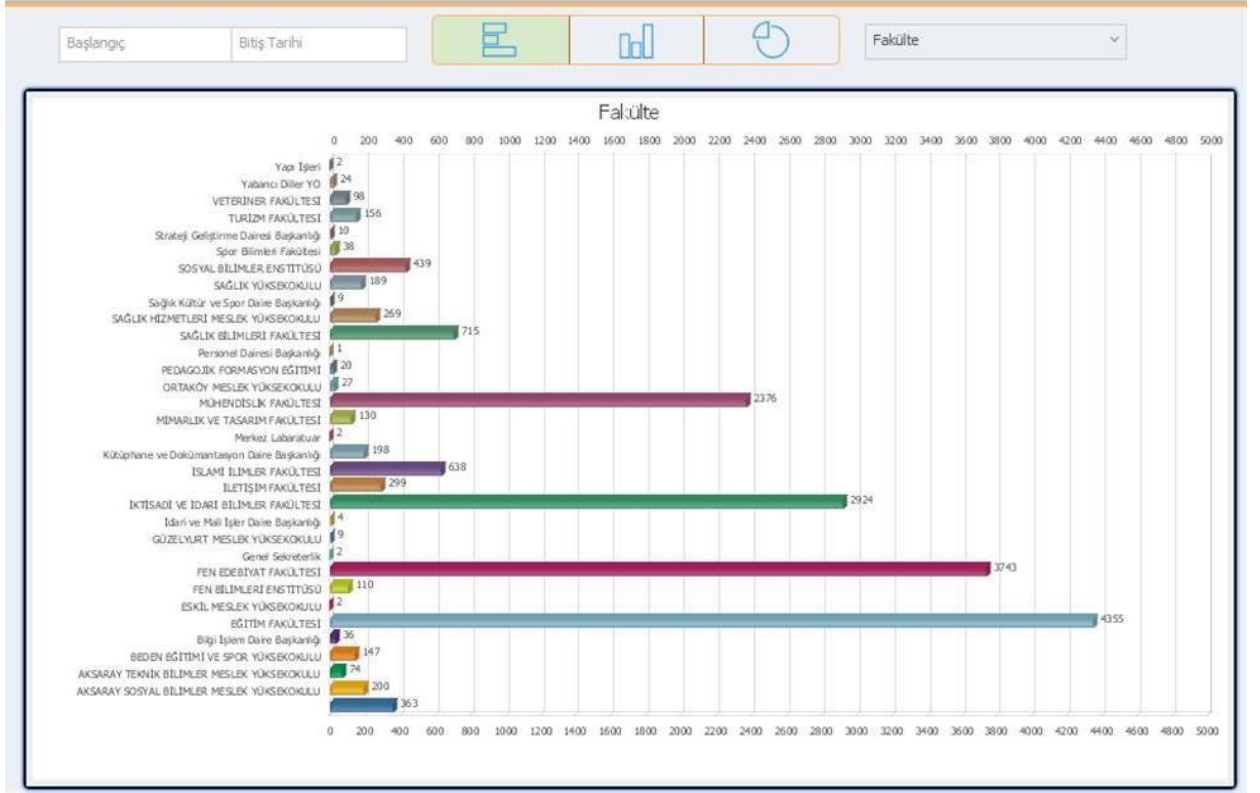
Kütüphane Kaynaklarının Koleksiyon/Bulunduğu Yere Göre Dağılımı

Koleksiyon/Bulunduğu Yere	Toplam
Genel Koleksiyon	96.723
Sürelî Yayınlar Bölümü	4.287
Referans Bölümü	2002
Görsel İşitsel Bölümü	888
Toplam	103.900

Elektronik Koleksiyonun Dağılımı

Elektronik Kitap	28.758
Veritabanı (Satın Alma Yolu İle)	10
ULAKBİM&TÜBİTAK ve ANKOS tarafından Ücretsiz Sağlanan Veritabanları	43
Toplam	28.811

Kütüphanede yer alan kaynaklar arasında eğitim, öğretim ve psikolojik danışma ve rehberlik alanlarına ilişkin kitap, süreli yayın, lisansüstü tezler dahil olmak üzere 3358 kaynak bulunmaktadır. Ayrıca “psikoloji” anahtar sözcüğü ile yapılan aramada 3753 kaynağın psikoloji alanına ilişkin olduğu görülmektedir. Kütüphane tarafından 2020 yılına kadar alınan e-kitap sayısı 27608 adetken, 2020 yılında alınan e-kitap sayısı 1150 adet olmuştur. Öğrenciler kütüphaneye gelerek bu kaynaklardan yararlanabileceği gibi, uzaktan erişim sistemini kullanarak e-kitap ve elektronik basılı yayınlardan da faydalanabilir. Merkez kütüphane tarafından 2018 yılında yapılan bir çalışmaya göre, Eğitim Fakültesi diğer akademik birimler arasında kütüphaneyi en çok kullanan fakülte olmuştur. Konuya ilişkin görsel aşağıda sunulmuştur:



Kütüphanede yer alan kaynaklara ilişkin verilen bu bilgiler ve 2018 yılı kütüphaneyi kullanma oranı birlikte değerlendirildiğinde, söz konusu kaynakların çeşitliliği ve sayısı göz önüne alındığında öğrencilerin öğretimini yüksek oranda desteklediği söylenebilir.

Bilgisayar becerilerinin gelişimi için öğrenciler müfredatlarında yer alan, güz yarıyılında “EF 105 Bilişim Teknolojileri” ve bahar yarıyılında “EF 201 Öğretim Teknolojileri” derslerini almaktadırlar. Bu derslerin kapsamında, kapasitesi 50 kişi olan 3 bilgisayar laboratuvarı

kullanılmaktadır. Aynı zamanda B / Blok zemin katta, öğrencilerin bilgisayar becerilerini geliştirdikleri ve ödev, proje, sunum gibi eğitim öğretim faaliyetlerine yönelik teknolojik destek aldıkları, 5 bilgisayar kapasiteli bilgisayar çalışma odası bulunmaktadır.

Eğitim ve öğretimde yardımcı olan teknik ve idari personel sayısı 1 kişidir.

Fakültemiz 2020 yılında Engelsiz Üniversite Ödüllerinden turuncu bayrak ödülüne sahiptir.

8. KURUM DESTEĞİ VE PARASAL KAYNAKLAR

Bütçe yapımı, birimlerden gelen teklifler çerçevesinde, rektörlükle görüşülerek hazırlanır ve Üniversite Yönetim Kurulunun onayı ile yürürlüğe girer. Bütçe, Tam Maliyet Muhasebesi (TMM) esasına göre hazırlanır. Bütçenin başlıca maliyet/ harcama kalemleri; personel giderleri, araştırma destekleri, eğitim hizmet giderleri, sosyal kültürel etkinlikler, yazılım/donanım/ekipman giderleri, seyahat/toplantı giderleri ve genel işletme giderleridir. Özellikle eğitim-araştırma altyapısı niteliğindeki (örneğin laboratuvar, atölye vb.) öğrenme ortam ve donanımlarının sağlanması ayrı proje paketi olarak onaylanmaktadır. Her birim, satın alma faaliyetlerini bütçe planına göre harekete geçirir. Birimler, yıl içinde, harcama planlarında ortaya çıkan revizyonlar doğrultusunda bazı bütçe kalemleri arasında ÜYK Kararıyla aktarma yapabilmektedir.

9. ORGANİZASYON VE KARAR ALMA SÜREÇLERİ

Fakültenin, faaliyetlerini sınırlı sayılabilecek mekân ve ortamlarda (ofisler, derslikler, laboratuvarlar vb.) yürütmesi ve öğretim üyesi ve öğrenci sayısının da az olması nedeniyle fakülte düzeyinde-yönetim, öğretim üyeleri ve öğrenciler arasında-internet ortamında ve yüz-yüze etkin bir iletişim ağı vardır. Öğretim üyeleri, öğrenci temsilcileri, öğrenci toplulukları ve öğrenciler, yönetimle diledikleri zaman görüşme ve fikirlerini paylaşma olanağına sahiptir. Ancak öğrencilerin yönetime katılımı söz konusu değildir. Alınacak kararlarda öğrenciler fikirlerini paylaşabilir fakat uygun olup olmadığına karar vermek dekanlığın inisiyatifindedir. Yönetim- öğretim elemanı-öğrenci ve diğer paydaşlarla gerçekleştirilen yüz yüze veya çevrimiçi iletişim süreçlerine ait kanıt mevcut değildir.

ASÜ, yönetimle ilgili 2 temel politika ve uygulama aracına sahiptir. Bunlar; ASÜ Stratejik Planı ve Kalite El Kitabı Dokümanıdır. Bu belgelerin hayata geçirilme durumunu izleme ve değerlendirmeye yönelik olarak da “Yıllık Akademik Faaliyet Raporu” ve “Bölüm Özdeğerlendirme Raporu” bulunmaktadır.

Fakültenin yönetim açısından güçlü yanları arasında; ilk olarak şeffaflık ve hesap verme ilkelerinden bahsedilebilir. FYK ve FK yapısı ve işleyişi, fakültenin faaliyetlerini destekleyici çeşitli komisyon ve koordinatörlüklerin bulunması, güçlü bir bilişim altyapısıyla desteklenen yazışma ve arşiv sisteminin varlığı, fakülte topluluğu arasında etkin bir iletişim ağı, kaynak sağlama, kullanma ve etkinliği izlemede belirli kriterlerin varlığı, öğretim elemanı alma ve yükseltmede kriterlerin bulunması ve şeffaflığın uygulanması, sistematik bir veri sağlama tabanlarının varlığı ve bunların aktif bir biçimde kullanılır olması vurgulanabilir

Fakültenin iyileşmeye açık yanları arasında ise şunlar vurgulanabilir. Bölüm Özdeğerlendirme Raporlarının henüz tam olarak değerlendirilip sistemin geliştirilme aşamasına yansıtılamaması, akademik danışmanlıklar, öğrenci katılımı, ulusal ve uluslararası ortaklıklar, ulusal düzeyde öğretmen eğitime ve bu konudaki projelere katkı, öğretmenlik uygulamalarının izleme ve değerlendirilmesi, paydaşlarla işbirlikleri gibi konularda halen iyileştirme ihtiyacı bulunmaktadır

10. PROGRAMA ÖZGÜ ÖLÇÜTLER

Rehberlik ve Psikolojik Danışmanlık lisans programının çıktıları Türkiye Yüksek Öğretim Yeterlikler Çerçevesi doğrultusunda belirlenmiştir. Bu doğrultuda programda yer alan derslerin çıktılarının da program çıktılarıyla ilişkili olmasına özen gösterilmektedir. Bunun yanı sıra ders öğretim programlarında belirtilen kazanımlara ulaşabilmek için uygun içeriklerin oluşturulması, kullanılan yöntem ve tekniklerin bu içeriğe uygun olarak seçilmesi ve ölçme ve değerlendirme yöntemlerinin de bu doğrultuda uyumlu olarak seçilmesine özen gösterilmektedir.

Rehberlik ve Psikolojik Danışmanlık programı, programda hizmet vermekte olan öğretim elemanlarının desteğiyle yürütülmektedir ve Kurum Deneyimi, Mesleki Rehberlik ve Kariyer Danışmanlığı Uygulamaları, Grupla Psikolojik Danışma Uygulamaları, Bireyle Psikolojik Danışma Uygulamaları, Topluma Hizmet Uygulamaları ve Rehberlik ve Psikolojik Danışmanlık Alan Çalışması gibi yoğun olarak uygulama ve beceri ağırlıklı derslere yer verilmektedir. Bu dersler öğretim elemanları ve araştırma görevlileri tarafından birlikte yürütülmekte ve bu dersler vasıtasıyla öğrencilere

- Nitelikli RPD hizmetlerini gözleyebilme olanağı,

Gerçek ortamlarda yürütülen RPD hizmetlerine ilişkin edindiği becerileri uygulama ve ortaya koyduğu performansla ilişkin geri bildirim alma olanağı Yapılan uygulamalarla kişisel gelişimlerini verilen dönütler doğrultusunda artırma olanağı sağlanmaya çalışılmaktadır.

Bu bağlamda üniversitemiz RPD programında öğrenim görmekte olan öğrencilerine uygulanan öğretim programlarının ve ölçme ve değerlendirme faaliyetlerinin; öğrencilerin kişisel ve mesleki anlamda bilgi, beceri ve yetkinliklere sahip olmaları için nitelikli olarak planlanmaya ve uygulanmaya çalışıldığı söylenebilir.

11. SONUÇ

Eğitim Bilimleri Bölümü Rehberlik ve Psikolojik Danışmanlık ABD olarak eğitim öğretim faaliyetleri başarıyla yürütülmeye çalışılmaktadır. Öğrenci sayısının fazlalığı eğitim öğretim faaliyetlerinin kalitesini düşürmeye yönelik risk oluşturmaktadır.